



tema sistemi
FIRE TECHNOLOGY



Bilancio di Sostenibilità ESG 2025

REV. 02 DEL 30/01/2026

Bilancio di sostenibilità

ESG 2025

Dati societari Sede Legale

TEMA SISTEMI SPA

Sede Legale: Via Luciano Romagnoli, 4
48026 RUSSI

Dati Legali

Capitale sociale sottoscritto e versato € 6.543.000,00

Numero REA: RA - 192259

Codice Fiscale e Partita IVA: 01804440731



Indice

Relazione Introduttiva 1

Lettera agli stakeholder 3

I. IL PROFILO TEMA SISTEMI SPA 5

Identità e Scopo 6

Modello di Governance 14

L'Etica al Centro del Business 18

La Gestione dei Rischi 24

Sostenibilità: il punto focale del nostro
Successo 31

II. LE PERSONE DI TEMA SISTEMI SPA 38

La squadra Tema Sistemi SpA 39

La formazione per lo sviluppo competenze 41

L'Inclusività come Driver di Valore Aziendale 42

La Tutela della Salute e Sicurezza 43

III. DATI E INDICATORI 44

Le Metodologie di Calcolo 45

Dati e indicatori 48

Allegati:

All A Open es Card

All B Certificato ESG Synesgy

All C KPI SA8000

All D Piano di Decarbonizzazione



Relazione Introduttiva

Nel contesto italiano e globale è ormai evidente che l'attuale modello di sviluppo non possa più considerarsi sostenibile.

In uno scenario in fermento, con spunti di diversa portata e di carattere anche internazionale, Tema Sistemi S.p.A., ha intrapreso il percorso dello sviluppo sostenibile, basato su strategie coerenti e informazioni economico finanziarie, proprie del bilancio d'esercizio, integrate con altrettante "non finanziarie" di tipo sociale ed ambientale, adottando un modello di business basato sul rispetto delle P di People, Planet, Prosperity e Principles of Governance.

La sfida climatica, ambientale, sociale ed economica del millennio in corso, richiede, a livello organizzativo, una rivisitazione delle strategie aziendali sino ad oggi perseguite, nonché una ricalibrazione degli strumenti tipicamente adottati per la misurazione delle performance.



Il fatto che la P dei profitti debba necessariamente integrarsi con la P di persone, la P di pianeta e la P di principi di governance, è stato, tra le diverse iniziative di carattere internazionale, accuratamente sintetizzato nel tema del c.d. sviluppo sostenibile, cardine dei 17 Obiettivi dell'Agenda 2030 delle Nazioni Unite.



Relazione Introduttiva

La sostenibilità sta diventando sempre più una motrice reputazionale in grado di influenzare significativamente il valore degli asset immateriali dell'azienda e dell'intera catena di valore. È a tutti gli effetti definibile come “nuovo” fattore critico di successo, nonché cruciale per lo stesso going concern aziendale.

Pertanto Tema Sistemi Spa, attraverso l'individuazione di quei rischi di carattere climatico, ambientale e sociale cui è esposta e l'adozione di strategie volte alla relativa neutralizzazione accurata gestione degli stessi, ha intrapreso il percorso di sviluppo sostenibile **ESG (Environmental, Social, Governance)** esercitando tutte quelle attività legate all'**Investimento Responsabile (IR)** che perseguono gli obiettivi tipici della gestione finanziaria tenendo in considerazione aspetti di natura ambientale, sociale e di governance.



Care e Cari stakeholder,

il 2025 è stato un anno di grande trasformazione e innovazione.

In quest'anno abbiamo accolto il cambiamento e mirato ad una crescita economica che rispetti sia l'ambiente che il piano sociale contemporaneamente, garantendo all'uomo condizioni di benessere ed uguaglianza

Riteniamo che lo *sviluppo sostenibile* sia l'unica strada percorribile per preservare il pianeta e garantire un futuro alle prossime generazioni.

Sarà un viaggio diverso e ricco di stimoli, che parte dalla radicata consapevolezza della nostra identità per evolvere insieme verso un domani più sostenibile.

IL NOSTRO SCOPO

Il periodo storico che stiamo vivendo è caratterizzato da una forte incertezza e dall'urgenza di affrontare sfide che non si possono più rimandare.

Pertanto, oggi, ancor di più rispetto al passato, il nostro scopo è concreto e attuale: "Proteggere le persone, le strutture e l'ambiente dai pericoli del fuoco, attraverso *processi sostenibili*, supportati da un'estrema attenzione agli ecosistemi e alla salute umana".

IL RISPETTO: IL PRINCIPIO CARDINE DEL NOSTRO MODUS OPERANDI

Il nostro agire si basa sul *rispetto delle persone e dell'ambiente* e promuove lo sviluppo sostenibile della nostra azienda, con la consapevolezza che tutte le nostre azioni generano impatti sui nostri stakeholder.

Il Rispetto verso l'Ambiente e le Persone guida il nostro modo di agire all'interno della dimensione lavorativa e al di fuori di essa, come singoli e come collettività.

IL NOSTRO PROGRESSO SOSTENIBILE

Operiamo nel settore dell'antincendio da oltre 33 anni. Il nostro modello di business sostenibile permette di creare valore per tutti gli stakeholder nel lungo periodo, mirando a soddisfare i bisogni dell'uomo, aumentandone il benessere e la qualità di vita in modo equo, senza però che questi siano frutto della distruzione del nostro pianeta e dello sfruttamento dei sistemi naturali da cui otteniamo le risorse per continuare a vivere.

Grazie al processo di analisi di materialità e al coinvolgimento continuo di tutti i nostri stakeholder, individuiamo le priorità al centro della nostra strategia, del nostro impegno e del nostro reporting.

La nostra strategia pone la sostenibilità e l'innovazione come principi cardine del nostro successo, contribuendo al raggiungimento di tutti i 17 obiettivi di sviluppo sostenibile dell'agenda 2030 delle Nazioni Unite.

LA NOSTRA IMPRESA SOSTENIBILE TRA RESPONSABILITÀ SOCIALE E BUSSINESS ETHICS

Facciamo impresa sostenibile con l'obiettivo di produrre profitti in modo etico e valore per la collettività, per l'organizzazione e per tutti gli stakeholder, prestando particolare attenzione alla nostra Responsabilità nei confronti delle Persone e dell'Ambiente e a una governance equa e lungimirante.

Agiamo basandoci su principi di Business Ethics al fine di plasmare in modo etico e responsabile la nostra cultura aziendale e influenzare le relazioni con i nostri Stakeholder. Innovare, esplorare, sperimentare e trasformare: l'obiettivo è portare un cambio di prospettiva, una visione nuova che vede nella Corporate Social Responsibility il filo conduttore della nostra operatività.

In questo periodo di innovazione possiamo contribuire al cambiamento diventando un esempio di azienda sostenibile.

La sostenibilità in Tema Sistema S.p.a. è una responsabilità condivisa e trasversale e l'auspicio è che continui ad esserlo, non solo per noi, ma anche per tutte le altre imprese. Siamo infatti convinti che una gestione d'impresa capace di perseguire il successo sostenibile, valutando congiuntamente crescita economica e impatti sul contesto ambientale e sociale e indirizzando le prospettive di sviluppo aziendali affinché generino un contributo di segno positivo anche per il territorio, sia, in questo periodo particolare di cambiamento, l'unica via da percorrere per preservare e sviluppare il bene comune.

Ed è proprio sul principio fondamentale delle Responsabilità in ambito di sostenibilità che vogliamo fondare il nostro successo di business sostenibile.

Il profilo di TemaSistemiSpA

Descrizione dell'azienda

PAGINA 5

- ❖ Identità e Scopo
- ❖ Il Modello di Governance
- ❖ L'Etica al centro del Business
- ❖ La Gestione dei Rischi
- ❖ La Sostenibilità: Il punto focale del Nostro Successo



C'è stato un tempo in cui abbiamo innovato la tradizionale protezione antincendio migliorando le migliori tecnologie già esistenti. Quindi, era giunto il momento per noi di cambiare prospettiva, smettere di guardare indietro e sviluppare nuove soluzioni

antincendio. Soluzioni mai pensate prima.

Tema Sistemi SpA è un'azienda internazionale altamente specializzata nell'ingegneria, produzione, manutenzione e installazione di sistemi e prodotti antincendio certificati e orientati al cliente.

La nostra struttura aziendale è moderna, dinamica e racconta una storia che risale a più di 33 anni fa.

Il reparto Ricerca e Sviluppo segue le ricerche in stretta collaborazione con enti di normazione, istituzioni e università, sviluppando soluzioni antincendio tecnologicamente avanzate, ecologiche e dal design innovativo.

Il nostro team di tecnici specializzati si occupa di tutte le fasi del progetto: ingegneria, produzione, installazione, manutenzione e servizi di customer care.

Per soddisfare tutte le richieste dei nostri clienti, adottiamo un approccio estremamente flessibile: studiamo ed esaminiamo caso per caso ogni singola criticità per proporre sempre la migliore soluzione antincendio possibile.

La nostra esperienza di lavoro sul campo è maturata negli anni, ispirandoci a creare un progetto più grande: una rete di aziende volte a offrire soluzioni integrate per la sicurezza in tutto il mondo, il **gruppo TEMA**.

I NOSTRI VALORI

Operiamo in un campo dove la fiducia è e deve essere la priorità assoluta. Rispettiamo con rigore le normative del settore, contribuendo ad elevare gli standard, attraverso la nostra infinita e continua attività di miglioramento che svolgiamo ogni giorno. Oggi i nostri valori sono gli stessi che più di 32 anni fa ispirarono la famiglia fondatrice: passione, innovazione, affidabilità, lavoro di squadra. Chi entra a far parte del nostro team si riconosce in questi valori. Grazie a questa comune condivisione e all'esperienza maturata sul campo, negli anni abbiamo conquistato e mantenuto la fiducia dei nostri clienti e partner.



Identità e Scopo

La risposta chiave a tutti i nostri miglioramenti è il **continuo investimento nella ricerca** di nuove tecnologie e nella formazione del nostro team, con la responsabilità di mantenere sempre un clima di lavoro positivo e stimolante.

Contribuiamo attivamente all'elaborazione di norme tecniche volte a regolamentare la sicurezza antincendio a livello nazionale e internazionale. Siamo membri dei più importanti enti e associazioni di normazione come **UNI e NFPA**, per dare il massimo contributo nella tecnologia innovativa, nella protezione delle persone, nella salvaguardia dell'ambiente e nella qualità della produzione.

Questi valori sono l'energia che ci guida verso il progresso, giorno dopo giorno.

LE NOSTRE CERTIFICAZIONI

Ogni tecnologia che sviluppiamo è progettata, prodotta e testata internamente; approvata dai più prestigiosi enti certificatori nazionali ed internazionali.

Per realizzare ogni singolo componente dei nostri impianti, selezioniamo accuratamente e qualificiamo i migliori fornitori di materie prime, avvalendoci di attrezzature, strumenti e software di ultima generazione.

Operiamo nel pieno rispetto delle procedure di qualità, ingegnerizzazione e produzione secondo gli standard nazionali e internazionali, tra cui: **UNI, EN, NFPA, RINA, UL, BV, LR, FM, PED, VDS, BS, BOSEC, CEI-IEC, ATEX, MED, IMO, CNBOP**.

Puntiamo all'eccellenza: i nostri sistemi sono sviluppati per garantire i massimi livelli di sicurezza. Ecco perché scegliamo che le nostre soluzioni antincendio siano sottoposte alle più severe omologazioni. Oggi i prodotti Tema Sistemi sono rinomati in tutto il mondo con oltre 100 certificazioni ottenute.

L'interesse per il mercato dell'Europa dell'Est e una presenza diretta sul territorio russo, ci hanno portato ad ottenere il certificato di idoneità alla normativa tecnica antincendio, in conformità alle leggi della Federazione Russa e allo **standard nazionale GOST**. Un approccio flessibile, la nostra competenza tecnica e la capacità di soddisfare qualsiasi esigenza del cliente ci consentono di ottenere certificazioni su richiesta nei mercati nazionali e internazionali.

La nostra vocazione è proteggere le persone, le strutture e l'ambiente dai pericoli del fuoco.

Raggiungiamo alte performance grazie alla qualità dei nostri processi supportati da un'eccezionale attenzione agli ecosistemi e alla salute umana. Manteniamo alto il valore della nostra attività lavorando in sicurezza sotto la direzione del nostro dipartimento HSE, per garantire la qualità dei nostri prodotti, in linea con una gestione efficiente della responsabilità sociale e ambientale. Le esigenze dei nostri clienti sono sempre state una priorità per noi, per questo adottiamo un sistema di gestione aziendale orientato all'efficienza operativa a tutti i livelli e alla qualità dei servizi e dei prodotti erogati, attraverso l'implementazione delle norme **UNI EN ISO 9001**. La nostra rivoluzione tecnologica ha adottato processi eco efficienti il cui obiettivo è preservare e ottimizzare le risorse e abbassare i costi, le emissioni e le operazioni di scarico. Seguiamo una rigorosa gestione delle procedure aziendali in accordo con le norme ambientali come la **UNI EN ISO 14001**, la **UNI ISO 45001:2018** per la tutela della salute umana, la **ISO 37001:2016** per il sistema di Gestione per la lotta alla Corruzione e il **Modello Organizzativo di Gestione e Controllo ex. DLgs 231** del 2001 per la Responsabilità Amministrativa dell'Ente.

Siamo da sempre attivi nel sociale sul territorio, sostenendo molte iniziative orientate al diffondere il più possibile la consapevolezza del rischio incendio nella vita di tutti i giorni.

Scegliamo di ispirarci e aderire agli standard **SA 8000:2014** (Social Accountability) per promuovere lo sviluppo sostenibile, opponendoci fermamente a qualsiasi tipo di discriminazione, coinvolgendo le comunità locali in cui operiamo.

Nel corso del 2024 abbiamo conseguito la Certificazione Per la Parità di Genere secondo UNI PdR 125:2022, poiché promuoviamo la Gender Equity e crediamo fortemente nell'Empowerment femminile.

La nostra ambizione è raggiungere i più alti standard etici.

I NOSTRI PRINCIPI CARDINE

RESPONSABILITÀ SOCIALE: adottiamo un comportamento socialmente responsabile, valutando e rispondendo alle aspettative economiche, ambientali e sociali di tutti i portatori d'interesse e cogliendo anche l'obiettivo di conseguire un vantaggio competitivo. I nostri prodotti, infatti, non sono apprezzati unicamente per le caratteristiche qualitative ed estetiche, ma anche per le caratteristiche immateriali: le condizioni di fornitura, i servizi di assistenza e personalizzazione, l'immagine ed infine la storia dei prodotti stessi. Di conseguenza, il nostro impegno etico va considerato come parte integrante della c.d. catena del valore ovvero dell'"insieme dei processi che caratterizzano la struttura della nostra organizzazione".

RESPONSABILITÀ ECONOMICA: promuoviamo politiche orientate allo sviluppo delle attività produttive, alla creazione del lavoro dignitoso, al miglioramento progressivo dell'efficienza delle risorse globali nel consumo e nella produzione così da scindere la crescita economica dal degrado ambientale e soprattutto favorendo l'efficientamento nell'uso delle risorse e dell'energia, nei confini di infrastrutture sostenibili, orientando l'intero processo produttivo

all'allungamento della vita dei beni, idealmente costituiti da materiale almeno prevalentemente riciclabile.

RESPONSABILITÀ AMBIENTALE: miglioriamo l'impatto ambientale nelle nostre attività, dedicando tempo e attenzione ad azioni specifiche di intervento:

1. adozione delle migliori tecnologie e pratiche sulla base dei principi dell'economia circolare;
2. conservazione e tutela del territorio e della biodiversità;
3. promozione delle fonti di energia rinnovabile e impiego efficiente delle risorse;
4. riciclo e gestione ottimale dei rifiuti;
5. promozione della mobilità sostenibile;
6. sviluppo di tecnologie innovative per l'ambiente.

Identità e Scopo

Con la nostra **Policy Ambientale**, abbiamo definito una strategia volta a raggiungere un maggiore risparmio energetico e una riduzione delle emissioni in atmosfera, attraverso l'ottimizzazione dei consumi di energia, l'approvvigionamento crescente da fonti rinnovabili e l'investimento in progetti di efficientamento energetico.

Ci impegniamo a rendere più efficiente l'uso delle risorse, privilegiando l'utilizzo di materiali riciclabili, contenendo il consumo di carta, riducendo l'uso della plastica e sostenendo la raccolta differenziata e una corretta gestione dei rifiuti in tutte le nostre sedi. Promuoviamo una cultura del rispetto dell'ambiente tra tutti i nostri stakeholder sia grazie all'organizzazione di programmi e iniziative destinati ai dipendenti, che attraverso una valutazione dei rischi e delle modalità di gestione ambientale adottate dalle controparti (business partner, fornitori, altre aziende).

I nostri processi aziendali si sviluppano secondo il Sistema di Gestione Ambientale conforme alla normativa internazionale **UNI EN ISO 14001:2015** e certificato da Organismo di certificazione Rina con certificato n. EMS-2014/S. Grazie al nostro Sistema di Gestione Ambientale, abbiamo implementato azioni di monitoraggio degli obiettivi aziendali molti dei quali sono stati superati come i consumi idrici, elettrici, di gas e di gasolio che hanno subito un decremento rispetto al 2023.

Nell'anno 2025 la Direzione ha fissato degli obiettivi ambientali ambiziosi da raggiungere nel 2026. Infatti per l'anno 2026 vogliamo intraprendere azioni che mirano alla realizzazione di nuove iniziative, relative al conseguimento delle certificazioni **ISO 14064-1** (che ci permetterà di quantificare le nostre emissioni GHG gas serra al fine di attuare delle politiche di Carbon Management e di comunicare il nostro impegno di sostenibilità ambientale ai nostri Stakeholder) e **ISO 50001:2018** "Gestione Energetica" (al fine di migliorare in maniera costante e sostenibile l'efficienza energetica della nostra azienda).

Già dal 2024 abbiamo provveduto all'elaborazione del nostro Piano di Decarbonizzazione aziendale, dettagliando la strategia strutturata per ridurre progressivamente le emissioni di gas serra generate dalle nostre attività. In breve esso comprende:



- **Analisi delle emissioni totale (carbon footprint):** identificazione e misurazione delle emissioni dirette, indirette da energia acquistata e altre indirette lungo la filiera.
- **Definizione degli obiettivi:** fissazione di target di riduzione.
- **Interventi di riduzione:** azioni per abbattere le emissioni, come l'efficienza energetica, l'uso di energie rinnovabili, la mobilità sostenibile, e l'innovazione nei processi produttivi.
- **Coinvolgimento della supply chain:** estensione degli sforzi di decarbonizzazione a fornitori e partner commerciali.
- **Monitoraggio e rendicontazione:** verifica periodica dei risultati e comunicazione trasparente tramite report ESG o bilanci di sostenibilità.
- **Compensazione residua:** eventuale uso di crediti di carbonio certificati per le emissioni non eliminabili.

Identità e Scopo

I NOSTRI PRODOTTI

Aquatech®

La forza di una goccia d'acqua.

Aquatech® è la nostra innovativa soluzione antincendio ad acqua nebulizzata in grado di adoperare in modo intelligente l' **estrema forza estinguente** dell'elemento più naturale che esiste: l'acqua. Grazie alla produzione di una finissima nebbia direzionabile svolge la triplice azione di raffreddamento, attenuazione del calore radiante e riduzione dell'ossigeno spegnendo gli incendi in tempi brevissimi. L'elegante design **MADE IN ITALY** si coniuga con prestazioni 100% eco-compatibili:

il sistema consente di risparmiare fino al 90% d'acqua in meno rispetto ai tradizionali sistemi di spegnimento ad acqua.



Firefive®

Il wetting agent che incapsula, raffredda, spegne.

Firefive® è l'agente bagnante di nuova generazione, **certificato UL**, efficace sui fuochi di classe **A,B,D** ed **F**. Con il più basso rapporto di miscelazione sul mercato Firefive® massimizza il potere estinguente dell'acqua, incapsula le molecole di idrocarburi e spegne anche i fuochi tridimensionali. Il prodotto non è tossico, non è corrosivo, è biodegradabile ed è efficace anche nelle condizioni atmosferiche più estreme (fino a -28°C).

Nargotech®

Lamiscela di gas naturali per estinguere ogni tipologia di incendio.

Nargotech® è l'impianto di spegnimento clean agent che sfrutta una miscela di gas inerti composta per 50% di Argon e 50% di Azoto. È un sistema a **impatto ambientale nullo**, inodore, incolore, non corrosivo, non **conduttivo elettricamente**. Inoltre, grazie all'innovativo ugello erogatore silenziato, il sistema Nargotech®, elimina il rischio legato all'alta rumorosità in fase di scarica del gas. Può essere applicato per spegnere incendi di **tutte le classi di fuoco**.



I NOSTRI PRODOTTI

Schiuma

La soluzione ideale per gli incendi a rischio elevato. Le nostre soluzioni schiuma ad **alta, media e bassa espansione** sono progettate su misura per proteggere gli ambienti a rischio di incidente rilevante. Le schiume infatti, così come gli agenti bagnanti, rappresentano la soluzione antincendio privilegiata in ambito industriale poiché particolarmente idonee per la soppressione di fuochi da idrocarburi. Una miscela di acqua e schiumogeno concentrato viene erogata, tramite apposite lance, sulla superficie del combustibile liquido. La miscela galleggia sulla superficie e estingue l'incendio per raffreddamento e soppressione dei vapori di idrocarburi.



Clean Agents

I gas chimici di nuova generazione **eeco-compatibili**. I nostri sistemi Clean Agent sono studiati e realizzati per proteggere quegli ambienti in cui gli incendi sono maggiormente esposti al pericolo di propagazione immediata. Si tratta di gas chimici con una capacità di estinzione rapida dell'incendio **compatibili con l'ambiente**. Questi sistemi, infatti, sono progettati per miscelare omogeneamente il gas estinguente con l'aria del locale da proteggere, al fine di raggiungere la concentrazione necessaria per l'**estinzione entro 10 secondi**.



Twin Agent

La soluzione **polvere - schiuma** che non ha bisogno di energia.

Gli impianti Twin Agent sono la risposta ideale in casi di incendi estremi. Infatti, sono efficaci in presenza di fuochi tridimensionali di notevole gravità, in aree di rischio particolarmente elevato ed esteso, nei casi in cui il fattore tempo è determinante per la salvezza dell'uomo e in mancanza di qualsiasi forma di energia. I Twin agent uniscono i benefici della polvere a quelli di uno schiumogeno, fornendo un'eccellente protezione dai **fuochi di classe A, B e C**. I nostri sistemi sono stati approvati anche da enti di certificazione Militari.



I NOSTRI PRODOTTI

Acqua

Impianti e apparecchiature antincendio dell' "eco-tradizione".

L'acqua è per tradizione la risorsa naturale privilegiata per estinguere gli incendi. La continua evoluzione tecnologica ha prodotto negli anni soluzioni antincendio sempre più complesse e performanti che continuano ad impiegarla come agente estinguente. Largamente impiegata in impianti fissi o mobili, l'acqua continua ad essere una soluzione antincendio altamente affidabile e in assoluto la più **ecologica**. Nei nostri laboratori progettiamo e realizziamo **impianti sprinkler, a diluvio e a idranti.**



CO2

Spegne velocemente qualsiasi tipo di incendio.



La soluzione antincendio ad anidride carbonica (CO₂) si estingue rapidamente senza lasciare residui. Non necessita di operazioni di smaltimento e garantisce un immediato ripristino delle attività. È un gas inodore e incolore, non è corrosivo, né elettricamente conduttivo. Durante lo scarico, la CO₂ si trasforma in un vapore bianco pulito, asciutto e **non dannoso per i materiali**. Il nostro portafoglio prodotti comprende l'intera gamma: saturazione totale e sistemi di applicazione locale, bassa pressione (fino a 18 bar) e alta pressione (fino a 70 bar).

Rivelazione Fire & Gas

Prevenire e intervenire tempestivamente.

Avvalendosi della preziosa collaborazione dei più rinomati brand del settore, la divisione elettrica ed elettronica, ha maturato uno speciale know-how nella progettazione, integrazione e installazione di sofisticati sistemi di rivelazione Fire&Gas. L'obiettivo primario di un sistema di rilevazione è quello di consentire una rilevazione tempestiva dell'incendio o delle fughe gas, anche nelle situazioni più complesse. Sviluppiamo diversi sistemi di gestione Fire & Gas con supervisione mediante l'uso di PC e HMI per restituire al cliente una **interfaccia grafica accattivante ed intuitiva.**



LA COMUNICAZIONE VERSO L'ESTERNO

Miriamo strategicamente, attraverso la comunicazione a valorizzare le nostre iniziative promosse e a condividerne i risultati traggurdati.

COMUNICAZIONE ONLINE

Comunichiamo ai nostri stakeholder attraverso il nostro sito web in particolare tramite il blog, o ancora sui social network con le nostre pagine LinkedIn, Instagram e Facebook e infine con l'invio di newsletter.

COMUNICAZIONE OFFLINE

Al fine di incrementare maggiormente il dialogo con le target audience partecipiamo a fiere e eventi nazionali e internazionali, organizziamo seminari formativi, scriviamo articoli su riviste di settore e anche su giornali generalisti.



Dalle Aziende

Tema Sistemi S.p.A. celebra la consegna dell'innovativo Impianto Antincendio Aquatech® per la protezione della nuovissima nave della Marina Militare Italiana SDO-SURS.

Tema Sistemi SpA, leader in antincendio navale, consegna con successo il sistema Water Mist Aquatech® alla nave SDO-SURS. La consegna, per Tema Sistemi riflette l'onore di contribuire alla sicurezza nazionale

Tema Sistemi SpA, protagonista globale nella produzione di impianti antincendio certificate per il settore navale militare.

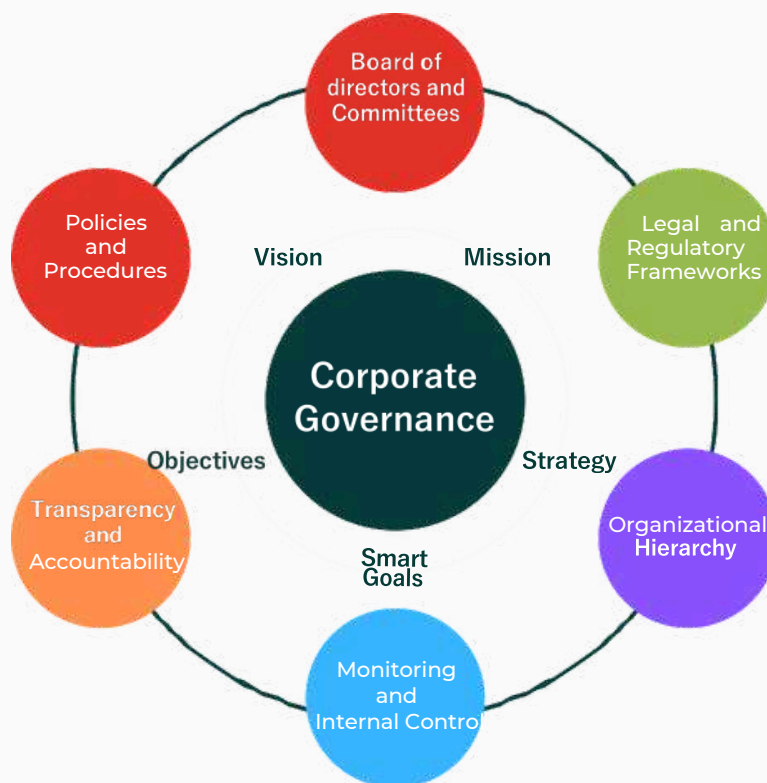
Ha coronato un nuovo successo con la consegna di gruppi di pompaggio, quadri elettrici e gruppi isola dell'innovativo

tema sistemi
FIRE TECHNOLOGY

Via Romagnoli, 8 - 40126 Rolo (MO)
NAPOLI
Via D'Adda, 41/43
A. S. S. S.
S. S. S. S.
S. S. S. S.

Impianto antincendio water mist alta pressione Aquatech® a bordo della SDO-SURS. La nuovissima nave da soccorso sommergibili della Marina Militare Italiana, si appresta a salpare





Resta centrale l'impegno nei confronti dei nostri stakeholder nell'applicare le best practices di governance e proseguire il nostro percorso verso il successo sostenibile.

La nostra struttura di corporate governance è oggi articolata nelle seguenti modalità:

- **Consiglio di Amministrazione** composto da Presidente del CdA (BORRACCINO Roberto); Amministratore delegato (EPIFANI Gennaro); Consiglieri (TOMMASI Orazio, EPIFANI Gennaro, LA TARTARA Maria Cristina) a cui compete in via esclusiva la gestione amministrativa e strategica di Tema Sistemi S.p.a. per il conseguimento dell'oggetto sociale;
- **Collegio Sindacale** composto da Presidente Del Collegio Sindacale (VINCI ARCANGELA), Sindaco (POZZESSERE Angelo); Sindaca (NEGRO Manuela); Sindaco Supplente (CAFFIO Massimo); Sindaco Supplente (IOBBI Gianpiero) con funzione di controllo su tutti i processi aziendali.

Il nostro modello di corporate governance contempla inoltre le seguenti funzioni:

- > Funzione di Internal Audit: incaricata di verificare che il sistema di controllo interno e di gestione dei rischi sia funzionante e adeguato;
- > Funzione key Officer : il soggetto che, in funzione delle responsabilità assegnate all'interno dell'organizzazione, governa i processi ai quali sono riconducibili una o più attività sensibili;
- > Funzioni di Compliance: si occupano del presidio e delle verifiche collegate al rispetto delle normative.

Il modello di Governance

Il modello di corporate governance si completa con le attività dell'Organismo di Vigilanza, istituito in seguito all'adozione del modello di organizzazione, gestione e controllo ai sensi del D.lgs. n. 231/2001.

Inoltre abbiamo adottato, il 21 Giugno 2021, il **Sistema di Gestione Anticorruzione** conforme alla UNI EN ISO 37001: 2016 e certificato da Organismo di certificazione CCI (Career Cert Institute) con certificato n. 030-37001/22.

Nel 2025 la Direzione ha stabilito che nel corso del 2026 sarà nominato un comitato ESG, che si occuperà insieme ai responsabili di funzione e ai consulenti esterni, del controllo e monitoraggio dei KPI ESG, della valutazione dei rischi e della redazione del Bilancio ESG

IL NOSTRO CODICE ETICO

Il nostro Codice Etico, regola il complesso di diritti e responsabilità che Tema Sistema S.p.a. assume espressamente nei confronti di coloro con i quali interagisce nello svolgimento della propria attività.

In piena sintonia con le posizioni espresse e tutelate dal sistema di accreditamento al quale aderiamo, siamo consapevoli di contribuire con il nostro operato, con senso di responsabilità ed integrità morale, al processo di sviluppo dell'economia italiana ed alla crescita civile del paese. *Crediamo nel valore del lavoro e consideriamo la legalità, la correttezza e la trasparenza dell'agire presupposti imprescindibili per il raggiungimento dei nostri obiettivi economici, produttivi e sociali.*

Tramite l'adozione del Codice Etico abbiamo definito valori morali, regole chiare e procedure a cui doverci uniformare.

Il Codice Etico è diretto a:

- Membri componenti gli organi CDA;
- Dipendenti (sia a tempo determinato che a tempo indeterminato);
- Collaboratori a progetto;
- Consulenti esterni ed interni;
- Fornitori di beni e servizi;
- Qualsiasi altro soggetto che possa agire in nome e per conto dell'azienda sia direttamente che indirettamente, stabilmente o temporaneamente o coloro i quali instaurano rapporti o relazioni con l'azienda ed operano per perseguirne gli obiettivi.

I destinatari del nostro Codice Etico sono tenuti ad apprendere i contenuti e a rispettarne i precetti. La Direzione di Tema Sistema S.p.a. si fa carico dell'effettiva attuazione del Codice Etico e della diffusione dello stesso all'interno e all'esterno dell'organizzazione.

I dipendenti aziendali, oltre al rispetto di per sé dovuto alle normative vigenti ed alle disposizioni previste dalla contrattazione collettiva, si impegnano ad adeguare le modalità di prestazione dell'attività lavorativa alle finalità e alle disposizioni previste dal nostro Codice Etico. Questo sia nei rapporti intra-aziendali quanto nei rapporti con soggetti esterni ed in particolar modo, con le Pubbliche Amministrazioni e con le altre autorità pubbliche. Esigenza imprescindibile di ogni rapporto di proficua collaborazione con Tema Sistema S.p.a. è rappresentata dal rispetto, da parte degli altri destinatari, dei principi e delle disposizioni contenuti nel presente Codice Etico. In tal senso, al momento della stipula dei contratti o di accordi con gli altri destinatari, Tema Sistema S.p.a. dota i suoi interlocutori di una copia del presente documento.

I principi del nostro Codice Etico sono ritenuti fondamentali e devono essere rispettati, come organizzazione e come individui, tutti i destinatari, nell'ambiente di lavoro, sono tenuti ad applicarli in modo corretto nelle operazioni e nei rapporti sia interni che esterni.

I valori fondamentali su cui si basa l'attività dell'Azienda sono:

- 1.1 Integrità nel rispetto di Leggi e Regolamenti;
- 1.2 Ripudio di ogni discriminazione;
- 1.3 Centralità, sviluppo e valorizzazione delle risorse umane ed equità dell'autorità;
- 1.4 Radicamento territoriale;
- 1.5 Trasparenza ed etica degli affari;
- 1.6 Qualità;
- 1.7 Diversità;
- 1.8 Legalità e contrasto del terrorismo e della criminalità.

Il Consiglio di Amministrazione di Tema Sistema S.p.a. ha approvato il Codice Etico il 10 Settembre 2021 inserendo una particolare attenzione verso la tutela dell'ambiente, la prevenzione dei conflitti di interesse, la tutela della proprietà intellettuale, la lotta alla corruzione e alle frodi così come alla diversità, pluralità e rispetto.

I contratti con le terze parti prevedono clausole di rispetto del Codice Etico. La formazione relativa al Codice Etico viene erogata periodicamente. **Non sono stati segnalati casi di violazione** del Codice Etico nel corso del 2025.

IL MODELLO ORGANIZZATIVO DI GESTIONE E CONTROLLO D.LGS. 231/01

In data 10 Settembre 2021 è stato approvato il **Modello di Organizzazione, Gestione e Controllo** ai sensi del D.Lgs. 231/01 da nostro **OdV (Organismo di Vigilanza)** che prevede:

- L'individuazione delle attività nel cui ambito possono essere commessi reati;
- Specifici protocolli diretti a programmare la formazione e l'attuazione delle decisioni dell'organizzazione in relazione agli specifici reati da prevenire;
- L'individuazione di modalità di gestione delle risorse finanziarie idonee ad impedire la commissione dei reati;
- Gli obblighi di informazione nei confronti dell'Organismo deputato a vigilare sul funzionamento e sull'osservanza del modello stesso;
- L'introduzione di un sistema disciplinare idoneo a sanzionare il mancato rispetto delle misure indicate nel modello;

In particolare, attraverso l'adozione del Modello, ci impegniamo a perseguire le seguenti principali finalità:

- Determinare, in tutti coloro che operano in nome e per conto di Tema Sistemi S.p.a. nelle aree di attività a rischio, la consapevolezza di poter incorrere, in caso di violazione delle disposizioni ivi riportate, nella commissione di illeciti passibili di sanzioni penali comminabili nei loro stessi confronti e di sanzioni amministrative irrogabili all'azienda;
- Ribadire che tali forme di comportamento illecito sono fortemente condannate dall'azienda, in quanto le stesse (anche nel caso in cui la società fosse apparentemente in condizione di trarre vantaggio) sono comunque contrarie, oltre che alle disposizioni di

Il modello di Governance

legge, anche al “Codice Etico” al quale l’azienda intende attenersi nell’esercizio dell’attività aziendale;

- Consentire alla nostra società, grazie ad un’azione di monitoraggio sulle aree di Attività a rischio, di intervenire tempestivamente per prevenire o contrastare la commissione dei reati stessi.

Le fattispecie di reato che il Modello 231 intende prevenire vengono individuate attraverso la mappatura dei rischi (c.d. “risk assessment”) che prevede anche una valutazione del rischio inerente e residuo. A partire da quest’anno, il risk assessment è stato effettuato in modalità integrata con il risk assessment anticorruzione *predisponendo in tal modo una mappatura completa e unica dei rischi e dei presidi in ambito 231 e in ambito anticorruzione.*

In quest’ottica ci impegniamo a svolgere un continuo monitoraggio della nostra attività sia in relazione ai reati previsti per legge, sia in relazione all’espansione normativa cui potrà essere soggetto il Decreto 231. Qualora dovesse emergere la rilevanza di uno o più dei reati appena menzionati, o di eventuali nuovi reati che il Legislatore riterrà di inserire nell’ambito del Decreto 231, Tema Sistemi S.p.a. valuterà l’opportunità di integrare il presente Modello con nuove misure di controllo e/o nuove Parti Speciali.

Il modello è sottoposto a verifica periodica e viene modificato nel caso in cui siano

scoperte significative violazioni delle prescrizioni o si verificano mutamenti dell’organizzazione o delle attività dell’organizzazione ovvero delle norme di riferimento.

È fatto obbligo a chiunque operi all’interno dell’organizzazione o collabori con essa di attenersi alle pertinenti prescrizioni del Modello 231 e in specie di osservare gli obblighi informativi dettati, al fine di consentire il controllo della conformità dell’operato alle prescrizioni stesse.

Il Modello 231, insieme ai suoi principi, è destinato ai componenti degli organi sociali, a tutti i dipendenti e, più in generale, a tutti i soggetti che svolgono in favore di Tema Sistemi S.p.A. la propria attività lavorativa così come a ogni altro soggetto, persona fisica o giuridica, con cui la Società entra in contatto nello svolgimento di relazioni d’affari. L’Organismo di Vigilanza e i responsabili delle varie unità organizzative garantiscono l’efficace e concreta attuazione del Modello 231.

L'etica al centro del Business

L'ETICA AL CENTRO DEL BUSINESS

Ogni giorno ci impegniamo a mettere in pratica i nostri valori e ad applicare il comportamento etico che è alla base del nostro successo aziendale.



Il nostro comportamento etico e trasparente contribuisce allo sviluppo sostenibile, inclusi la salute e il benessere della società, tiene conto delle aspettative degli stakeholders, è in conformità con la legge applicabile e coerente con le norme internazionali di comportamento ed infine è integrato nelle prassi e nelle attività dell'organizzazione.

Per proseguire il nostro percorso di miglioramento continuo, la nostra attenzione si è concentrata su due aspetti fondamentali: *agire secondo principi di integrità e contrastare i rischi di corruzione.*

CONTRASTO ALLA CORRUZIONE E POLICY ANTI-BRIBERY

Nel 2021, abbiamo implementato un Sistema di Gestione Anticorruzione e ottenuto per la prima volta la certificazione ISO 37001:2016.

Nelle nostre attività contrastiamo la corruzione e ci impegniamo a garantire azioni e comportamenti basati esclusivamente su criteri di trasparenza, correttezza ed integrità morale, che impediscano qualsiasi tentativo di corruzione.

In applicazione di tale impegno, l'Alta direzione ha determinato che la Politica per la Prevenzione alla Corruzione è basata su:

- Il rigoroso e pieno rispetto della legislazione vigente in materia di prevenzione e contrasto della corruzione, in Italia e in qualsiasi Paese dove l'Organizzazione si trovi ad operare, con il coinvolgimento dei dipendenti, dei collaboratori a qualsiasi titolo, e di tutti i soggetti che operano a favore e/o sotto il controllo dell'organizzazione;

L'etica al centro del Business

- Il divieto assoluto di porre in essere comportamenti che possano configurarsi come corruzione o tentativo di corruzione;
- L'identificazione, nell'ambito delle attività svolte dall'organizzazione, delle aree di rischio potenziale ed individuazione ed attuazione delle azioni idonee a ridurre/minimizzare i rischi stessi;
- La messa a disposizione di un chiaro quadro di riferimento per identificare, riesaminare e raggiungere gli obiettivi di prevenzione della corruzione;
- L'impegno a programmare ed attuare le proprie politiche e le proprie azioni in maniera da non essere in alcun modo coinvolti in fattispecie o tentativi di natura corruttiva e a non rischiare il coinvolgimento in situazioni di natura illecita con soggetti pubblici o privati;
- Il pieno impegno a rispettare tutti i requisiti del sistema di gestione per la prevenzione della corruzione;
- L'attività di sensibilizzazione presso i soci in affari affinché adottino, nelle attività di specifica competenza, politiche ed azioni per la prevenzione dei fenomeni corruttivi, rispettose delle prescrizioni di legge e coerenti con gli obiettivi dell'organizzazione;
- La sensibilizzazione e formazione dei propri dipendenti alle tematiche della prevenzione del fenomeno corruttivo;
- La previsione di modalità di segnalazione di sospetti in buona fede, o sulla base di una convinzione ragionevole, senza il timore di ritorsioni;
- Il perseguimento di qualsiasi comportamento non conforme alla politica per la prevenzione della corruzione con l'applicazione del sistema sanzionatorio dell'organizzazione;
- La presenza di una funzione di conformità per la prevenzione della corruzione, cui viene garantita piena autorità e indipendenza;
- L'impegno al miglioramento continuo delle attività di prevenzione della corruzione.

Abbiamo deciso di implementare e mantenere un sistema di gestione in materia di prevenzione della corruzione adottando le politiche, le procedure ed i controlli in esso contenuti, accettabili e proporzionati ai rischi di corruzione, con lo scopo di ridurre al minimo la possibilità della verifica di un evento corruttivo.

La nostra organizzazione sotto la guida dell'alta direzione e con l'impegno di tutte le funzioni cerca di mitigare i rischi e cogliere opportunità integrando la gestione della prevenzione della corruzione nei processi di business propri dell'organizzazione ed inserendo la medesima gestione della prevenzione della corruzione nel proprio sistema di gestione globale aziendale.

L'adozione del sistema di gestione per la prevenzione della corruzione da parte della nostra organizzazione ha lo scopo di contribuire a:

- Prevenire e mitigare eventuali eventi corruttivi;
- Non incidere negativamente sulla qualità dei prodotti/servizi offerti;
- Supportare l'intera organizzazione negli obblighi giuridici;
- Migliorare l'immagine all'interno ed all'esterno dell'organizzazione;
- Pianificare, realizzare e controllare affinché il personale interno e le parti interessate si adeguino la loro condotta al rispetto degli obblighi previsti dal sistema di gestione;
- Comunicare le politiche di prevenzione della corruzione alle parti interessate;
- Sfruttare i benefici e le opportunità derivanti dall'adozione del sistema di gestione della prevenzione della corruzione dell'organizzazione.

Abbiamo, inoltre, definito un piano formativo articolato e rivolto a:

- › tutti i dipendenti di Tema Sistemi S.p.a. (incluso il Top Management);
- › membri dell'Organo Direttivo;
- › personale esposto a rischio corruzione non basso o coinvolto in processi emersi come rilevanti nell'ambito del risk assessment anticorruzione.

Abbiamo condotto due diligence aventi ad oggetto specifiche operazioni nelle aree a maggior rischio corruzione, con particolare riferimento ai temi di acquisto, donazioni, rapporti con partner, agenti e assunzione di personale.

Non risultano casi di provvedimenti disciplinari connessi a episodi di corruzione e non si registrano sanzioni per non conformità a leggi o regolamenti in relazione a fenomeni di corruzione. Inoltre, Tema Sistemi S.p.a. non eroga contributi, diretti o indiretti, e sotto qualsiasi forma a partiti politici, movimenti, comitati, associazioni o altri organismi di natura politica né a loro rappresentanti o candidati, né ad organizzazioni con le quali potrebbe ravvisarsi un conflitto di interessi. I contributi ad organismi di natura sindacale, dovuti in base a normative specifiche, vengono concessi nel rigoroso rispetto delle leggi, previa espressa autorizzazione.

SISTEMA INTERNO DI SEGNALAZIONE DELLE VIOLAZIONI

Le segnalazioni anonime (c.d.whistleblowing), la cui disciplina è stata introdotta dal decreto n. 24/2023, in Tema Sistema S.p.a. saranno gestite attraverso un link di collegamento dal sito Internet aziendale messo a disposizione per tutte le parti interessate ,dipendenti, collaboratori esterni, fornitori, clienti, soggetti investitori e ogni altro soggetto che opera o collabora con la nostra azienda, affinché eventuali segnalazioni di comportamenti illeciti scorretti o non conformi all'etica aziendale possano essere segnalate in completa forma anonima e gestite e monitorate dal Responsabile Anticorruzione e contestualmente dall'Organismo di Vigilanza.

Il Sistema assicura **elevati standard di riservatezza** delle informazioni e dell'identità del segnalato e del segnalante. Tutti coloro che effettuano una segnalazione attraverso questo sistema sono tutelati anche quando la segnalazione, basata su criteri di buona fede e ragionevolezza, risulti infondata. Nel caso di violazione accertata, l' OdV coadiuvato dal Responsabile Anticorruzione e il supporto di HR Manager, monitora eventuali comportamenti ritorsivi, sleali, discriminatori nei confronti dei soggetti segnalanti.

L'etica al centro del Business

I segnalanti che ritengono di aver subito condotte ritorsive, in conseguenza di una valutazione precedentemente effettuata, sono invitati a inoltrare una nuova segnalazione con oggetto le ritorsioni subite. In questi casi, *garantiamo lo svolgimento tempestivo delle indagini* da parte del Responsabile Anticorruzione con il supporto delle funzioni interessate dai fatti descritti.

Il Consiglio di Amministrazione viene periodicamente informato dall' OdV circa lo stato di implementazione del processo e la presenza di eventuali segnalazioni.

Nel 2025 non sono pervenute segnalazioni attraverso i canali messi a disposizione da Tema Sistemi S.p.a.

LA TUTELA DEI DIRITTI UMANI

Tema Sistemi S.p.a. *agisce nel rispetto dei principi* di tutela dei diritti, dell'integrità fisica, culturale e morale della persona e della sua dimensione di relazione con gli altri; *riconosce e promuove lo sviluppo del patrimonio intellettuale*, favorendo un ambiente e delle condizioni lavorative improntate alla valorizzazione delle competenze.

Di seguito sono riportati i principi da Noi adottati con riferimento al rispetto dei diritti umani fondamentali e delle condizioni di lavoro basilari:

- **Lavoro minorile:** Tema Sistemi S.p.a non utilizza alcuna forma di lavoro minorile, rifiutando l'impiego di personale di età inferiore all'età minima per l'ingresso nel mondo del lavoro prevista dalla legge del Paese in cui la prestazione lavorativa è eseguita;
 - **Lavoro forzato:** Tema Sistemi S.p.a rifiuta tutte le forme di lavoro forzato o obbligatorio e garantisce condizioni di lavoro conformi alle leggi e ai regolamenti vigenti. La prestazione di lavoro, sia ordinaria che straordinaria, è priva di qualsivoglia forma di coercizione fisica e/o psicologica;
 - **Molestia:** Tema Sistemi S.p.a non tollera molestie od offese sessuali, personali, o di altra natura. Ciascun Destinatario rispetta la dignità personale, la sfera privata e i diritti della personalità di qualsiasi individuo e lavora con donne e uomini di nazionalità, culture, religioni e razze diverse;
 - **Discriminazione:** Tema Sistemi S.p.a considera inaccettabile qualsiasi forma di discriminazione intesa come distinzione, esclusione o preferenza avente l'effetto di negare o alterare l'uguaglianza di possibilità o di trattamento nell'impiego o nella professione. È obiettivo di Tema Sistemi S.p.a consolidare un ambiente di lavoro caratterizzato dall'assenza di discriminazioni razziali, culturali, ideologiche, sessuali, fisiche, morali, religiose o di altra natura.
- Per Tema Sistemi S.p.a. la diversità rappresenta un elemento strategico per la competitività aziendale e lo sviluppo delle proprie persone. Tema Sistemi S.p.a crede che team diversi per competenze, esperienze e background arricchiscano l'ambiente di lavoro e stimolino la creatività, favorendo uno stile di leadership più efficace e alimentando una cultura aziendale sempre più aperta;

- **Condizioni di lavoro giuste e favorevoli:** Tema Sistemi S.p.a garantisce una retribuzione equa e conforme ai requisiti di retribuzione minima prevista dai contratti collettivi e dalla normativa di riferimento, promuovendo politiche attive di prevenzione e contrasto del gap gender e di sostegno all'inserimento lavorativo delle persone con disabilità. Tema Sistemi S.p.a, inoltre, consapevole delle sfide poste dalla conciliazione tra lavoro e vita privata e il diritto al riposo e al tempo libero, promuove un giusto equilibrio tra lavoro e vita privata, applicando strategie di flessibilità sul posto e orario di lavoro;
 - **Libertà di associazione e contrattazione collettiva:** Tema Sistemi S.p.a riconosce il diritto alla libera associazione e alla contrattazione collettiva e si impegna attivamente a contrastare ogni forma di abuso o discriminazione nei confronti di soggetti impegnati in attività di organizzazione o rappresentanza dei lavoratori;
 - **Salute e sicurezza sul lavoro:** Tema Sistemi S.p.a. si impegna a promuovere una cultura aziendale che garantisca idonee condizioni lavorative salutarie e igieniche. Considera inoltre la tutela di salute e la sicurezza valori fondamentali che caratterizzano l'agire dell'azienda nel suo complesso e adotta elevati standard di valutazione, prevenzione e gestione dei relativi rischi. La prevenzione dei rischi per la salute e l'integrità fisica si applica in ambito lavorativo, nei confronti dei dipendenti, e più in generale nelle attività di Tema Sistemi S.p.a. in relazione a tutti gli stakeholder;
 - **Privacy:** Tema Sistemi S.p.a si impegna a rispettare il diritto alla privacy e alla tutela dei dati e delle informazioni personali di tutti i soggetti coinvolti nelle proprie attività, con attenzione particolare ai clienti e nel rispetto assoluto delle normative in vigore;
 - **Cultura e competenze:** Tema Sistemi S.p.a si impegna a promuovere lo sviluppo del capitale umano attraverso l'attuazione di specifiche iniziative di formazione finalizzate alla crescita professionale e culturale dei propri dipendenti e dei soggetti coinvolti nelle attività dell'Azienda. *Misuriamo il rispetto per gli impegni presi* attraverso procedure che consentono sia l'identificazione dei rischi di violazione dei principi adottati sia il monitoraggio periodico degli indicatori di risultato: tutte le eventuali violazioni della normativa in materia di diritti umani sono raccolte all'interno del Sistema di Gestione delle Segnalazioni dedicato (whistleblowing) che garantisce la riservatezza e l'anonimato del segnalante. Eventuali comportamenti non in linea con i principi sono monitorati dagli Organismi di Vigilanza ed eventuali casi rilevanti vengono discussi per prevedere, se necessario, provvedimenti sanzionatori.
- Per quanto riguarda la catena di fornitura, prevalentemente localizzata in Italia, *non risultano rischi significativi legati alla violazione dei diritti umani*: ai fornitori è richiesto lo svolgimento delle proprie attività nel pieno rispetto dei diritti dei lavoratori, prevenendo così il verificarsi di situazioni di rischio.

Nel corso del 2025 non sono stati segnalati casi di violazione dei Diritti Umani.

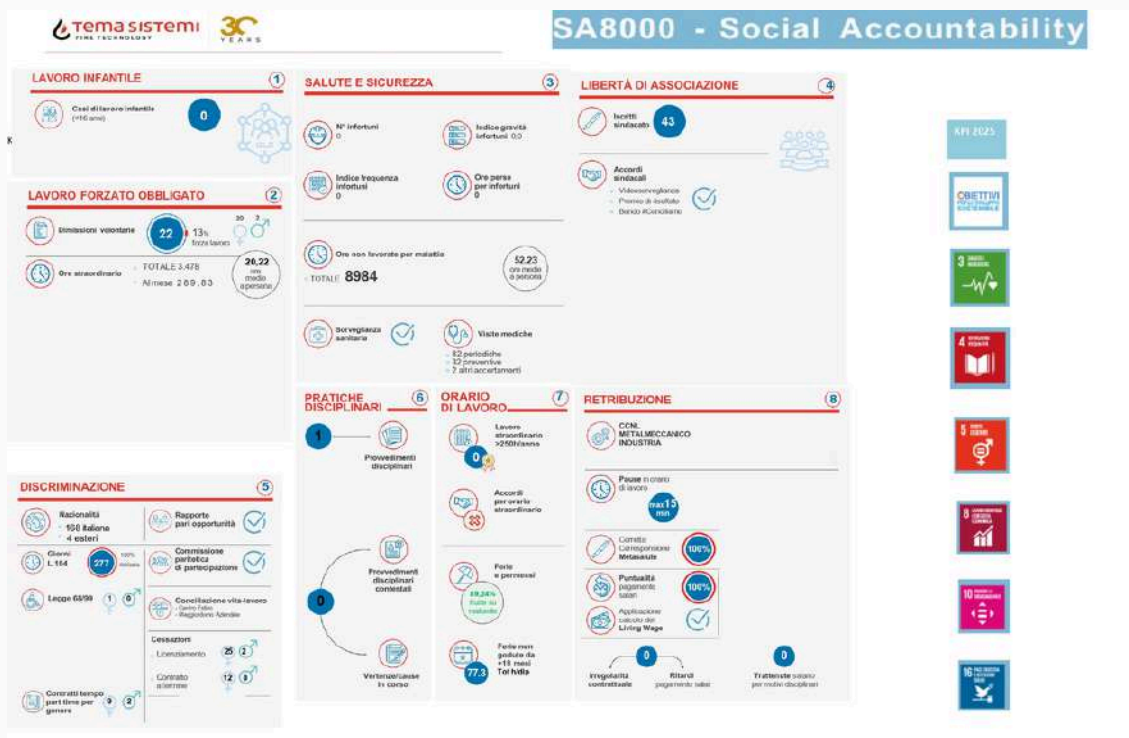
L'etica al centro del Business

LA TUTELA DEI DIRITTI UMANI

Perseguiamo l'obiettivo di promuovere, anche all'interno della nostra catena di fornitura, i principi di sostenibilità *sensibilizzando i fornitori* sulle tematiche relative all'ambiente, ai diritti umani e al sociale. Per noi la gestione responsabile della catena di fornitura ha un'importanza strategica, al fine di garantire l'alta qualità dei nostri prodotti e servizi, aumentare la soddisfazione dei clienti e contribuire a salvaguardarne o aumentarne la reputazione. Per rafforzare il nostro impegno verso un futuro più sostenibile per le persone e per il pianeta, abbiamo informato i nostri fornitori relativamente agli impegni presi per lo sviluppo sostenibile della nostra impresa e inserito nella policy aziendale quella relativa alla *gestione sostenibile degli acquisti*. La policy si pone l'obiettivo di diffondere una *maggiore consapevolezza* lungo tutta la catena di fornitura. Per raggiungere tale obiettivo, la policy definisce un impegno verso:

- ▶ la tutela dell'ambiente con un'attenzione per consumi, emissioni, uso delle risorse, gestione dei rifiuti e promozione di una cultura del rispetto dell'ambiente;
- ▶ l'implementazione di modelli legati all'economia circolare e basati su riduzione, riuso, riciclo e recupero;
- ▶ la tutela dei diritti dei lavoratori e, in particolare, rispetto a diversità e pari opportunità, lavoro minorile e forzato, salute e sicurezza sul lavoro, condizioni di lavoro, libertà di associazione e di contrattazione collettiva, tutela della privacy;
- ▶ attenzione all'implementazione di comportamenti etici con riferimento a conformità normativa, onestà e trasparenza, tutela delle informazioni, gestione dei rischi e continuo miglioramento delle performance.

La selezione dei fornitori è disciplinata da una procedura dedicata agli approvvigionamenti del nostro Sistema di Gestione e la valutazione è basata su temi di governance, sociali e ambientali. Nel corso del 2025, abbiamo portato avanti anche l'iniziativa di qualifica dei fornitori dal punto di vista ESG: i fornitori coinvolti sono stati qualificati in base alla criticità di business e HSE e a soglie relative al volume d'acquisto, garantendo un coinvolgimento annuale di quelli più critici, sui quali si concentra una soglia di spesa più alta.



1.4.LA GESTIONE DEI RISCHI

Il nostro sistema di controllo interno e gestione dei rischi coinvolge l'intera struttura organizzativa della Società ed è costituito da un insieme di regole, procedure e strutture organizzative volte a consentire una conduzione dell'impresa coerente con gli obiettivi prefissati, attraverso un adeguato processo di identificazione, misurazione, gestione e monitoraggio dei principali rischi.

Il sistema di gestione dei rischi, stabilisce i principi fondamentali e i requisiti minimi di processo per identificare, misurare, gestire, controllare e riportare i rischi attuali e prospettici che potrebbero derivare dalle attività svolte da Tema Sistemi S.p.a.

Abbiamo adottato una *classificazione dei rischi basata su alcune categorie specifiche* (strategici, finanziari, operativi e di compliance) e *mappiamo periodicamente i rischi emergenti*.

La significatività dei rischi, classificati in categorie e sottocategorie, viene determinata sulla base dei parametri di probabilità di accadimento e di impatto, non solo economico, ma anche considerato in termini di quota di mercato, vantaggio competitivo e reputazione.

Mediante un processo di autovalutazione il management aziendale individua i rischi riconducibili al proprio ambito di competenza e ne valuta gli effetti sugli obiettivi, in precedenza definiti dalla Direzione Generale. La valutazione viene effettuata sia a livello inerente, vale a dire in assenza di interventi di mitigazione, sia a livello residuo, tenendo invece conto delle azioni poste in essere per ridurre la probabilità di accadimento dell'evento rischioso e/o circoscriverne i possibili impatti dannosi.

Il processo di revisione e aggiornamento dello stato dei rischi avviene con cadenza almeno annuale. L'effettiva esistenza ed efficacia delle azioni di mitigazione, indicate dal management in fase di valutazione, viene sottoposta a verifica da parte della funzione di internal audit.

Nel corso del 2025 abbiamo portato a termine alcune iniziative specifiche, tra cui:

- › **Attuazione** della procedura relativa al sistema di segnalazioni anonime (c.d. whistleblowing);
- › **Aggiornamento** del sistema di gestione anticorruzione e del MOGC 231, emesso in revisione nel 2025;
- › **Attuazione** di un programma formativo per il personale aziendale su tematiche anticorruzione e 231;
- › **Integrazione** di alcuni ulteriori risk assessment specifici (ad es. valutazione dei rischi in ambito salute e sicurezza dei lavoratori, risk assessment integrato 231 e anticorruzione);
- › **Rafforzamento** della comunicazione interna.

È proseguito il *processo di Vendor Management* che prevede specifiche attività di identificazione dei rischi e di verifica su alcuni fornitori e tipologie di forniture, con l'implementazione a regime delle due diligence anticorruzione.

Il Consiglio di Amministrazione ha infine definito *la natura e il livello di rischio compatibili con gli obiettivi strategici*. Nelle proprie valutazioni ha incluso tutti i rischi che possono assumere rilievo nell'ottica della sostenibilità nel medio-lungo periodo dell'attività di Tema Sistemi S.p.a.

La gestione dei rischi

Principali rischi ESG	Azioni di mitigazione
<p>Episodi di corruzione Rischi relativi a Società e/o amministratore, rappresentante o dipendente di Tema Sistemi S.p.a, coinvolti in un procedimento per reati commessi in violazione di normative anticorruzione che comportano sanzioni e ricadute negative in termini reputazionali</p>	<p>› Implementazione di un sistema di gestione anticorruzione ISO 37001:2016.</p> <p>› Tra i principali presidi previsti:</p> <ul style="list-style-type: none"> • adozione di una Politica Anticorruzione; • individuazione di una Funzione Anticorruzione con compiti specifici; • formazione e verifiche periodiche
<p>Human Capital Risk Rischi relativi all'engagement dei talenti.</p>	<p>› Predisposizione di programmi di engagement per i dipendenti:</p> <ul style="list-style-type: none"> • misure di benefit, • work-life balance, • flessibilità dell'orario di lavoro, • smart working, • exit interview.
<p>Rischio di mantenimento e sviluppo delle competenze Rischi relativi alla pianificazione dei piani di successione aziendale e a iniziative per lo sviluppo delle competenze.</p>	<p>› Intensificazione delle attività di formazione e delle occasioni di apprendimento.</p>
<p>Rischio di mancato rispetto della normativa in materia di salute e sicurezza Rischi in riferimento alla conformità normativa delle sedi (autorizzazioni, certificazioni, ecc.); per il personale interno (formazione, DPI, attestati, ecc.) e delle Società terze per le attività affidate in appalto (DURC, DUVRI, ecc.).</p>	<p>› Gestione dei rischi attraverso misure organizzative conformi al D.Lgs. 81/2008 e successive modifiche.</p> <p>› Stesura di un Documento di Valutazione dei Rischi.</p> <p>› Attività periodica di verifica e monitoraggio da parte degli Organismi di Vigilanza.</p>

Principali rischi ESG	Azioni di mitigazione
	<ul style="list-style-type: none"> • inserimento di nuove tecnologie di cybersecurity; • stipula di una polizza assicurativa a copertura del cyber risk; • monitoraggio di specifici indicatori di rischio e del rischio sicurezza delle informazioni sulle terze parti; • sensibilizzazione degli utenti con sessioni formative / informative specifiche.
<p>Rischi di approvvigionamento Rischi in riferimento all'attività di fornitura di Tema Sistemi S.p.a.</p>	<p>› Monitoraggio continuo delle operazioni dei fornitori nel rispetto dei diritti dei lavoratori, con riferimento alla libertà di associazione o alla contrattazione collettiva, prevenendo il rischio di violazione di diritti umani.</p>
<p>Rischi relazionali Rischi in riferimento alla mancata considerazione delle aspettative delle istituzioni e alla non inclusione delle stesse nella definizione della strategia di sostenibilità.</p>	<p>Mitigazione del rischio attraverso:</p> <ul style="list-style-type: none"> • attività di dialogo strutturate e costanti con le istituzioni; • realizzazione di partnership che creano valore per tutti gli stakeholder.
<p>Rischi ambientali Rischi in riferimento a monitoraggio e misurazione inefficace e incompleta dei consumi di energia, delle relative emissioni di gas serra e di tematiche relative al cambiamento climatico con impatto sulla gestione dell'accessibilità alle sedi.</p>	<p>› Implementazione progressiva del sistema di monitoraggio dei consumi energetici e delle emissioni attivo su tutte le sedi attraverso la definizione di figure responsabili, monitoraggio dei consumi.</p> <p>› Adozione di misure di mitigazione in riferimento al cambiamento climatico tra le quali l'esecuzione di interventi specifici sulle sedi potenzialmente impattate e l'assegnazione ai dipendenti di PC portatili.</p> <p>› Adozione di sistema di gestione ambientale ISO 14001:2015 e certificazione dello stesso da parte di organismo di certificazione accreditato</p> <p>› Definizione di obiettivi ambientali, monitoraggio semestrale degli stessi al fine del raggiungimento dell'obiettivo finale di salvaguardia ambientale.</p> <p>› Partecipazione all'iniziativa "Bosco di Sicurnet", sviluppato nell'ambito del Progetto FATA nel territorio di Arghilla (Reggio Calabria) che prevede una compensazione volontaria di circa il 20% delle emissioni annuali.</p>

La gestione dei rischi

APPROFONDIMENTO SULL'ANDAMENTO DEL SISTEMA DI GESTIONE AMBIENTALE

Il SGA nel corso dell'anno 2025 ha avuto un andamento stabile ed in linea con le politiche aziendali.

Confidiamo nel buon senso di tutte le Funzioni Aziendali affinché le prescrizioni normative e le procedure operative in essere siano sempre applicate e di segnalare per tempo eventuali criticità al fine di attuare le azioni preventive opportune.

Di seguito si riporta l'analisi dei rifiuti smaltiti, dei consumi, degli obiettivi traggurdati e quelli previsti.

RIFIUTI PRODOTTI DA TEMA SISTEMI S.p.A. TRA SEDE DI TARANTO, RUSSI (RAVENNA) E CANTIERI KG/M3/ANNO

RIFIUTI PRODOTTI DA TEMA SISTEMI S.p.A. tra sede di Taranto, Russi (Ravenna) e cantieri kg/m ³ /anno						
Sito	Codice EER	Descrizione	Quantitativo	Data	Trasportatore	Discarica
Taranto	170405	Ferro e acciaio [kg]	2960	24/02/2025	MMF	MMF
Taranto	150106	Imballaggi misti [kg]	1420	24/02/2025	MMF	MMF
Taranto	170401	Rame, bronzo, ottone [kg]	540	05/03/2025	MMF	MMF
Taranto	150106	Imballaggi misti [kg]	5660	05/03/2025	MMF	MMF
Taranto	120113	rifiuti di saldatura [kg]	660	10/04/2025	MMF	MMF
Taranto	170411	Cavi, diversi da quelli di cui alla voce 17 04 10 [kg]	40	10/04/2025	MMF	MMF
Taranto	160601*	Batterie al piombo [kg]	120	10/04/2025	MMF	MMF
Taranto	150110*	Imballaggi contenenti residui di sostanze pericolose, tossiche o corrosive [kg]	600	11/04/2025	MMF	SERVECO
Taranto	160107*	Filtri olio [kg]	20	11/04/2025	MMF	SERVECO
Taranto	160214	Apparecchiature fuori uso, diverse da quelle di cui alle voci da 16 02 09 a 16 02 13 [kg]	620	08/05/2025	MMF	MMF
Taranto	150103	Imballaggi in legno [kg]	2680	08/05/2025	MMF	MMF
Taranto	170405	Ferro e acciaio [kg]	3120	08/05/2025	MMF	MMF
Taranto	200307	Rifiuti ingombranti [kg]	890	20/05/2025	MMF	MMF
Taranto	150103	Imballaggi in legno [kg]	1960	09/06/2025	MMF	MMF
Taranto	150103	Imballaggi in legno [kg]	940	12/06/2025	MMF	MMF
Taranto	160104*	Veicolo fuori uso CF546KD [kg]	2290	10/09/2025	RIA PIETRINA	MMF
Taranto	150106	Imballaggi misti [kg]	920	22/09/2025	MMF	MMF
Taranto	160214	Apparecchiature fuori uso, diverse da quelle di cui alle voci da 16 02 09 a 16 02 13 [kg]	200	22/09/2025	MMF	MMF
Taranto	170405	Ferro e acciaio [kg]	2600	22/09/2025	MMF	MMF
Taranto	160303	Rifiuti inorganici contenenti sostanze pericolose	2815	24/09/2025	MMF	ASIA ECOLOGIA
Taranto	160509	Sostanze chimiche di scarto diverse da quelle di cui alle voci 16 05 06, 16 05 07 e 16 05 08	555	24/09/2025	MMF	ASIA ECOLOGIA
Taranto	170405	Ferro e acciaio [kg]	2100	07/10/2025	MMF	MMF
Taranto	150202	Filtri materiali assorbenti	20	07/10/2025	MMF	MMF
Taranto	170405	Ferro e acciaio [kg]	1780	28/10/2025	MMF	MMF
Taranto	160102	Acque di prima pioggia	11380	07/11/2025	ECOMAT AMBIENTE	HIDROCHEMICAL
Taranto	160104*	Veicolo fuori uso C2675VL [kg]	3040	14/11/2025	RIA PIETRINA	MMF
Taranto	170405	Ferro e acciaio [kg]	3120	17/12/2025	MMF	MMF
Taranto	170405	Ferro e acciaio [kg]	1400	29/12/2025	MMF	MMF
Taranto	170405	Ferro e acciaio [kg]	1620	30/12/2025	MMF	MMF
ENI Taranto	150106	Imballaggi misti [kg]	640	26/06/2025	MMF	MMF
ENI Taranto	170411	Cavi diversi di quelli di cui alla voce 170410 [kg]	2600	26/06/2025	MMF	MMF
ENI Taranto	170411	Cavi diversi di quelli di cui alla voce 170410 [kg]	2840	26/06/2025	MMF	MMF
ENI Taranto	170405	Ferro e acciaio [kg]	1980	26/06/2025	MMF	MMF
ENI Taranto	150106	Imballaggi misti [kg]	4420	27/06/2025	MMF	MMF
ENI Taranto	150106	Imballaggi misti [kg]	370	20/10/2025	MMF	MMF

Sito	Codice EER	Descrizione	Quantitativo	Data	Trasportatore	Discarica
ENI Taranto	160509	Polvere esausta [kg]	3690	20/10/2025	GT INDUSTRY	GT INDUSTRY
Russi (RA)	170405	Ferro e acciaio [kg]	5500	26/03/2025	ZUCCARDI SALV	ZUCCARDI SALV
Russi (RA)	160509	Polvere esausta [kg]	7560	24/04/2025	GT INDUSTRY	GT INDUSTRY
Russi (RA)	160306	Rifiuti organici diversi da quelli di cui alla voce 16 03 05	1147	24/04/2025	GT INDUSTRY	GT INDUSTRY
Russi (RA)	160304	Rifiuti inorganici, diversi da quelli di cui alla voce 16 03 03	565	24/04/2025	GT INDUSTRY	GT INDUSTRY
Russi (RA)	170405	Ferro e acciaio [kg]	5000	26/05/2025	ZUCCARDI SALV	ZUCCARDI SALV
Russi (RA)	170405	Ferro e acciaio [kg]	5900	09/09/2025	ZUCCARDI SALV	ZUCCARDI SALV
Russi (RA)	160509	Polvere esausta [kg]	3096	07/10/2025	GT INDUSTRY	GT INDUSTRY
Russi (RA)	160304	rifiuti inorganici, diversi da quelli di cui alla voce 16 03 03	747	07/10/2025	GT INDUSTRY	GT INDUSTRY
Russi (RA)	160306	rifiuti organici diversi da quelli di cui alla voce 16 03 05	647	07/10/2025	GT INDUSTRY	GT INDUSTRY

Valutazione dei consumi tra sede di Taranto, Russi (Ravenna) e Torino

CONSUMI IDRICI

Russi, dato al 31/12/2025: 344 m³ a fronte dei 2313 m³ del 2024 (decremento del 85,13 %⁷)

Taranto, dato al 31/12/2025: 2397 m³ a fronte dei 1183 m³ del 2024 (aumento del 102,62 %⁸)

Totale: 2741 m³ a fronte dei 3496 m³ del 2024 (decremento del 21,57 %)

CONSUMI ELETTRICI

Russi, dato al 31/12/2025: 2506 kWh a fronte dei 3836,93 kWh del 2024 (decremento del 53,11 %)

Taranto, dato al 31/12/2025: 89547 kWh a fronte dei 82975 kWh del 2024 (aumento del 7,92 %⁹)

Totale: 92053 kWh a fronte dei 119493,82 kWh del 2024 (decremento del 22,96 %¹⁰)

CONSUMO GAS

Russi¹¹, dato al 31/12/2025: 561 m³ a fronte dei 693 m³ del 2024 (decremento del 19,04 %)

Totale: 561 m³ a fronte dei 693 m³ del 2024 (decremento del 19,04 %)

CONSUMO GASOLIO MEZZI SOLO PER LA SEDE DI TARANTO


Dato al 31/12/2025: 28831 l a fronte dei 34486 l del 2024 (decremento del 16,40 %).

La gestione dei rischi

Consuntivo 2025/Obiettivi per il 2026

Rifiuti	Classificazione	CER	2025 (kg o m ³)	Ore lavorate 2024	Obiettivo per il 2025	Valore medio 2025 tra guardato	Obiettivo per il 2026
Filtri olio	P	160107*	20	290237,49 (dato al 31/12/2025)	1,80E-04	6,89E-05	1,80E-04
Rifiuti organici contenenti sostanze pericolose (gomma)	P	160305*	-		6,054E-05	-	6,054E-05
Olio minerale usato (altri oli per motori, ingranaggi e lubrificazione)	NP	130208	-		0,0030	-	0,0030
Ferro e acciaio	NP	170405	37080		0,095	0,127	0,100
Metalli misti	NP	170407	-		5,00E-05	-	5,00E-05
Cavi, diversi da quelli di cui alla voce 170410 [kg]	NP	170411	5480		0,00195	0,0189	0,00195
Materiali ferrosi	NP	190202	-		0,0040	-	0,0040
Plastica	NP	160119	-		0,00022	-	0,00022
Plastica e gomma	NP	170203	-		0,0185	-	0,0185
Batteria al piombo	P	160601	120		0,00033	7E-04	0,00035
Pitture e vernici di scarto contenenti solventi organici o altre sostanze pericolose	P	080111*	-		0,0045	-	0,0045
Imballaggi contenenti residui di sostanze pericolose o contaminati da tali sostanze	P	150110*	600		0,0010	0,0020	0,0015
Fanghi da fosse settiche	NP	200304	-		8,70E-05	-	8,70E-05
Sostanze chimiche di scarto diverse da quelle di cui alle voci 160506, 160507, 160508 (polveri estinguenti esauste)	NP	160509	14901		0,20	0,0513	0,15
Plastica e gomma	NP	191204	-		NA	-	NA
Acque di prima pioggia	NP	161002	11,380		8,00E-05	3,92-E05	7,00E-05
Imballaggi di carta e cartone	NP	150101	-		4,00E-04	-	4,00E-04
Imballaggi di materiali misti	NP	150108	13430		0,15	0,0463	0,15
Imballaggi compositi	NP	150105	-		0,004	-	0,004
Assorbenti, materiali filtranti, stracci e indumenti protettivi	NP	150203	-		2,00E-04	-	2,00E-04
Schiumogeno (Rifiuti organici diversi da quelli di qui alla voce 160305)	NP	160306	1794		0,0150	0,0062	0,0150
Rifiuti inorganici diversi da quelli di cui alla voce 160303 (Manichette) [kg]	NP	160304	1312		0,050	0,0045	0,050
Rifiuti inorganici contenenti sostanze pericolose	P	160303	2815		-	0,0097	0,0090
Gas in contenitori a pressione	P	160504*	-		0,400	-	0,400
Rame, bronzo e ottone	NP	170401	540		0,0020	0,0018	0,0020
Imballaggi in legno	NP	150103	5580		0,0070	0,019	0,015
Rifiuti misti da demolizione/costruzione	NP	170904	-	NA	-	NA	
Imballaggi in plastica	NP	150102	-	2,00E-04	-	2,00E-04	
Altri solventi e miscele di solventi [kg]	NP	140603	-	9,00E-04	-	9,00E-04	
Rifiuti di saldatura [kg]	NP	120113	660	0,0045	0,0023	0,0040	
Apparecchiature fuori uso [kg]	NP	160214	820	8,00E-05	0,0028	0,0025	

Rifiuti	Classificazione	CER	2025 (kg o m ³)	Ore lavorate 2024	Obiettivo per il 2025	Valore medio 2025 trapiuguardato	Obiettivo per il 2026
Componenti non specificati altrimenti [kg]	NP	180122	-		0,0010	-	0,0010
Apparecchiature fuori uso con componenti pericolosi [kg]	NP	180213	-		0,0010	-	0,0010
Altre emulsioni (residui di idrocarburi derivanti da attività di tornitura)	P	130802	-		0,0025	-	0,0020
Veicoli fuori uso	P	180104	5720		0,010	0,023	0,020
Assorbenti, materiali filtranti (fumi di saldatura)	P	150202	20		1,50E-04	6,89-E05	1,50E-04
Rifiuti ingombranti	P	200307	890		-	0,0031	0,0025
Consumi idrici			2741		0,045	0,0094	0,045
Consumi elettrici			92053		0,50	0,3172	0,45
Consumo gas			561		0,0030	0,0019	0,0025
Consumo gasolio			28,831		1,30E-04	9,93E-05	1,305E-04

 Obiettivo trapiuguardato

La sostenibilità: il punto focale del nostro successo

EFFICIENTAMENTO ENERGETICO

Tema Sistemi S.p.a. nel 2023 ha effettuato un importante Investimento Responsabile che è quello della *Realizzazione dell’Impianto Fotovoltaico di potenza nominale pari a 99,22 kW* presso la sede di Taranto per contenere i consumi energetici ed ottimizzare il rapporto esistente tra fabbisogno energetico di luce e livello di emissioni di CO₂.

Nel 2025 grazie a questo investimento Tema Sistemi S.p.a. ha raggiunto l’obiettivo di risparmio energetico registrando un decremento del consumo di energia del 22,96%, riducendo pertanto le emissioni di CO₂.

BOSCO DI SICURNET

Tema Sistemi S.p.A. ha avviato un percorso strutturato di **compensazione volontaria delle emissioni climalteranti** attraverso la partecipazione al progetto “**Bosco Sicurnet**”, sviluppato nell’ambito del **Progetto FATA nel territorio di Arghillà (Reggio Calabria)**. L’iniziativa si inserisce nella strategia ESG aziendale e prevede interventi di forestazione urbana mediante la piantumazione di specie arboree ad elevata capacità di assorbimento di CO₂, finalizzati alla mitigazione degli impatti ambientali derivanti dalle attività operative dell’azienda.

L’analisi della **Carbon Footprint** organizzativa, effettuata secondo i principi del GHG Protocol e della norma ISO 14064-1, ha stimato emissioni complessive pari a circa **659,98 tCO₂e/anno**, riconducibili prevalentemente ai consumi della flotta aziendale (Scope 1), ai consumi energetici (Scope 2) e ad altri consumi indiretti (Scope 3). Nell’ambito del progetto è prevista la **compensazione volontaria** di circa il 20% delle emissioni annuali, corrispondenti a circa **132 tCO₂e/anno**, attraverso interventi di riforestazione urbana che prevedono la piantumazione stimata di circa 660 alberi in area urbana e periurbana.

A conferma dell’impegno ambientale intrapreso, Tema Sistemi ha inoltre ottenuto l’“Attestato di Compensazione della CO₂” rilasciato da NET - Natura Energia Territorio, relativo alla **neutralizzazione di 3.600 kg di CO₂** mediante attività di piantumazione e gestione arborea nell’ambito del progetto “**Bosco di Sicurnet - Pensare e compensare**”, localizzato nel quartiere Arghillà di Reggio Calabria.



La sostenibilità: il punto focale del nostro successo

1.5. LA SOSTENIBILITÀ: IL PUNTO FOCALE DEL NOSTRO SUCCESSO

Per noi la sostenibilità è la redditività a lungo termine della nostra azienda: è qualcosa di più della responsabilità sociale d'impresa e della reputazione, e va anche oltre la sostenibilità ambientale. Un'azienda sostenibile **porta valore a tutti i suoi stakeholder** e in tutte le dimensioni delle sue attività, compresa la sua catena di approvvigionamento, le relazioni con i dipendenti, le relazioni con la comunità, l'impatto ambientale e le pratiche di governance.

Riteniamo che la sostenibilità sia un fattore determinante per sostenere la nostra crescita e la nostra competitività sul mercato. Per noi, rappresenta **una leva di sviluppo imprescindibile** nonché il nostro Driver di Business.

TARGET ESG

- RINNOVARE LA FLOTTA AUTO ATTRAVERSO ACQUISTI A RIDOTTO IMPATTO AMBIENTALE (CO2)
- AUMENTARE LA PERCENTUALE DI ACQUISTI DIRETTI DI ENERGIA ELETTRICA DA FONTI RINNOVABILI
- AUMENTARE IL NUMERO DI DONNE CHE RIVESTONO POSIZIONI MANAGERIALI
- AUMENTARE IL NUMERO MEDIO DI ORE DI FORMAZIONE PER DIPENDENTE
- MANTENERE LA CERTIFICAZIONE DI SALUTE E SICUREZZA ISO45001
- MANTENERE LA CERTIFICAZIONE ANTICORRUZIONE ISO37001
- AUMENTARE LA PERCENTUALE DI FORNITORI VALUTATI SECONDO CRITERI ESG
- MANTENERE UN'ELEVATA SODDISFAZIONE DA PARTE DEI CLIENTI

L'ATTIVITÀ DI STAKEHOLDER ENGAGEMENT

I nostri stakeholder hanno un impatto significativo, importante e duraturo per il conseguimento del nostro Business Success, consentendoci di focalizzare gli impatti che generiamo come organizzazione e lungo la nostra catena del valore.



La sostenibilità: il punto focale del nostro successo

MAPPA DEGLI STAKEHOLDER E MODALITÀ DI COINVOLGIMENTO

Categoria	Dettaglio	Modalità di coinvolgimento
Dipendenti	<ul style="list-style-type: none"> • Dipendenti interni • Direttori commerciali • Collaboratori • Organizzazioni sindacali • Famiglie dei Dipendenti 	<ul style="list-style-type: none"> • Bootcamp & Team building • Employee satisfaction • Survey • Linea diretta HR • Open innovation • Incontri specifici • Programmi di welfare • Candidate experience
Clienti	<ul style="list-style-type: none"> • Corporate • Istituzioni finanziarie • PMI • Start up • Pubbliche amministrazioni • Partner 	<ul style="list-style-type: none"> • Customer satisfaction • Customer care • Workshop • Webinar formativi • Campagne ed eventi
Fornitori	<ul style="list-style-type: none"> • Dati • Servizi di business • Facility management 	<ul style="list-style-type: none"> • Knowledge transfer • Offerte congiunte • Sensibilizzazione • Assessment ESG
Istituzioni e Organizzazioni	<ul style="list-style-type: none"> • Finanziatori • Investitori • Regolatori • Associazioni di categoria • Enti legislativi 	<ul style="list-style-type: none"> • Approfondimenti • Informativa dedicata • Studi e paper • Eventi • Collaborazioni
Comunità Locali	<ul style="list-style-type: none"> • Organizzazioni no profit • Cittadini • Università • Media • Ambiente • Sistema Paese 	<ul style="list-style-type: none"> • Workshop • Formazione • Career lab • Sponsorizzazioni e liberalità

La sostenibilità: il punto focale del nostro successo

I TEMI MATERIALI E I RELATIVI IMPATTI

Il Bilancio di Sostenibilità 2025 individua e definisce ulteriormente l'attenzione sugli **impatti che generiamo come organizzazione**.

Con il termine "impatti" identifichiamo gli effetti che abbiamo o potremmo avere a livello economico, ambientale, sociale e sui diritti umani come conseguenza delle nostre attività o dei nostri rapporti di business. Gli impatti possono essere effettivi o potenziali, negativi o positivi, di breve o di lungo termine, intenzionali o non intenzionali, reversibili o irreversibili, e rappresentano il **nostro contributo** positivo o negativo allo sviluppo sostenibile.

IL PROCESSO DI ANALISI DI MATERIALITÀ

Abbiamo avviato e consolidato nel tempo un processo, denominato **analisi di materialità**, volto a identificare i temi materiali ai fini della sostenibilità, ossia quei temi che riflettono gli impatti effettivi e potenziali, positivi e negativi, di breve e lungo termine che l'azienda ha sull'economia, sull'ambiente e sulle persone, compresi i diritti umani di queste ultime e che influenzano in modo sostanziale le valutazioni e le decisioni degli stakeholder.

L'analisi del contesto in cui operiamo come azienda ci ha consentito di identificare i principali temi su cui focalizzare la nostra attenzione.

Qui sotto illustriamo il **flusso** seguito per definire i nostri impatti prioritari.

TEMI MATERIALI	
Governance responsabile	Strutturare il modello di governance sulla base delle best practices di mercato, garantendo la compliance con il sistema normativo e la gestione articolata dei rischi.
Anticorruzione	Gestire il business in linea con le normative e con approccio etico, anche al fine di supportare l'impegno di Tema Sistemi S.p.a. nella lotta alla corruzione, attiva e passiva.
Privacy, sicurezza e integrità delle informazioni	Assicurare la salvaguardia della riservatezza, della disponibilità e dell'integrità delle informazioni attraverso presidi di sicurezza adeguati a proteggere i sistemi informatici.
Engagement e benessere dei dipendenti	Promuovere il coinvolgimento e il benessere dei dipendenti favorendo una migliore conciliazione vita-lavoro.
Crescita del talento	Mettere il talento delle persone al centro di percorsi di crescita e sviluppo, in linea con le esigenze del business aziendale.
Diversità e inclusione	Supportare lo sviluppo di politiche e pratiche di inclusione e di valorizzazione di tutte le forme di diversità.
Salute e sicurezza dei dipendenti	Attivare politiche e pratiche per tutelare e promuovere la salute, il benessere psico-fisico e la sicurezza delle persone sul luogo di lavoro.
Innovazione	Sviluppare prodotti e modelli innovativi in grado di cambiare il mercato e sostenerne l'evoluzione.

La sostenibilità: il punto focale del nostro successo

Centralità del cliente	Abilitare processi di interazione con i clienti per garantire una relazione stabile e duratura e soluzioni efficaci
Gestione responsabile dei fornitori	Allineare fornitori e partner strategici sia rispetto ai temi di business che rispetto ai temi ambientali, sociali e di governance
Supporto alla crescita socio-economica del territorio	Supportare i territori in cui siamo presenti e in cui possiamo generare valore direttamente e indirettamente
Impatti ambientali diretti	Dare attenzione alla riduzione dei propri impatti ambientali e alla gestione attenta e sostenibile dei consumi energetici.

Temi rilevanti	Tipologia e descrizione dell'impatto	Stakeholder	Livello di gravità	Livello di probabilità	Priorità dell'impatto
Governare responsabile	Minore fiducia da parte dei principali stakeholder a causa di una mancata gestione dei rischi rilevanti per la Società ivi incluso la conformità a norme e regolamenti.	<ul style="list-style-type: none"> • Investitori • Corporate • Istituzioni • Dipendenti 	Impatto rilevante	Poco probabile	BASSA
	Condivisione di buone prassi per la conduzione del business che integrino un approccio etico e sostenibile, rappresentando un modello stabile e affidabile e contribuendo allo sviluppo socioeconomico di clienti e partner.		Impatto moderato	Mediamente probabile	MEDIA
Anticorruzione	Limitazione del normale funzionamento del mercato con generazione di inefficienze per il Sistema economico italiano.	<ul style="list-style-type: none"> • Investitori • Clienti 	Impatto rilevante	Poco probabile	BASSA
	Alto grado di fiducia da parte degli stakeholder che riconoscono in Tema Sistemi S.p.a. un partner integro e affidabile.		Impatto rilevante	Mediamente probabile	MEDIA
Privacy, sicurezza e integrità delle informazioni	Intercettazione o furto di informazioni riservate o di contenuti che possono compromettere la privacy di dipendenti e clienti e/o la continuità del business.	<ul style="list-style-type: none"> • Clienti / Partner • Dipendenti • Fornitori 	Impatto elevato	Poco probabile	MEDIA
	Garanzia di un accesso stabile e sicuro ai servizi e alle prestazioni senza impatti sulla continuità di business.		Impatto elevato	Molto probabile	ALTA
Engagement e benessere dei dipendenti	Perdita di senso dell'appartenenza da parte dei dipendenti con una mancata identificazione tra percorso personale e professionale, oltre a un impatto sull'employer branding e sulla reputazione aziendale	<ul style="list-style-type: none"> • Dipendenti • Famiglie dei dipendenti • Candidati • Fornitori / Collaboratori • Clienti 	Impatto rilevante	Poco probabile	BASSA
	Influenza positiva della conciliazione vita-lavoro dei dipendenti sulla loro produttività e capacità di essere ambassador dell'organizzazione.		Impatto rilevante	Mediamente probabile	MEDIA

La sostenibilità: il punto focale del nostro successo

Temi rilevanti	Tipologia e descrizione dell'impatto	Stakeholder	Livello di gravità	Livello di probabilità	Priorità dell'impatto
Crescita del talento	Scollamento tra i percorsi professionali individuali e le competenze richieste dal mercato e dai clienti.	Dipendenti Candidati	Impatto rilevante	Mediamente probabile	MEDIA
	Formazione dei dipendenti al fine di abilitarli verso nuove tecnologie digitali con un impatto positivo sullo sviluppo del capitale umano del Sistema Paese e sull'evoluzione dei percorsi universitari.	Clienti Sistema Paese	Impatto rilevante	Mediamente probabile	MEDIA
Diversità e inclusione	Costruzione di un ambiente di lavoro poco inclusivo in cui le persone riscontrino difficoltà nell'integrarsi con i colleghi e il contesto di riferimento, così come ad esprimere aspetti legati alla propria diversity.	<ul style="list-style-type: none"> • Dipendenti • Candidati • Sistema Paese 	Impatto elevato	Poco probabile	MEDIA
	Supporto allo sviluppo di una cultura dell'inclusione e della valorizzazione delle differenze incidendo sulla percezione di sentirsi accolti e sulla capacità di dare il meglio di sé stessi.		Impatto rilevante	Molto probabile	ALTA
Salute e sicurezza dei dipendenti	Sottovalutazione dei rischi specifici con un impatto sull'efficienza aziendale e il sistema sanitario.	<ul style="list-style-type: none"> • Dipendenti • Famiglie dei dipendenti 	Impatto rilevante	Poco probabile	BASSA
	Garanzia di un ambiente di lavoro sicuro e salubre con un impatto positivo sulla quotidianità del dipendente.		Impatto moderato	Molto probabile	ALTA
Innovazione	Potenziale aumento del divario tecnologico all'interno del sistema produttivo (digital gap) rispetto ai late adopters.	<ul style="list-style-type: none"> • Clienti • Dipendenti • Sistema Paese 	Impatto moderato	Poco probabile	BASSA
Centralità del cliente	Fornitura ai clienti di soluzioni che non li abilitano nella crescita del business.	<ul style="list-style-type: none"> • Clienti • Dipendenti • Fornitori 	Impatto moderato	Poco probabile	BASSA
	Offerta di prodotti in grado di sostenere lo sviluppo del business e la generazione di vantaggio competitivo.		Impatto elevato	Molto Probabile	ALTA
Gestione responsabile dei fornitori	Aumento della pressione sui fornitori PMI per adempiere a richieste aggiuntive rispetto a quelle contrattuali attuali	<ul style="list-style-type: none"> • Fornitori • Partner 	Impatto moderato	Poco Probabile	BASSA
	Promozione di buone pratiche per la gestione del business e di una maggiore attenzione verso i temi della sostenibilità e dell'innovazione, soprattutto verso le start up.	<ul style="list-style-type: none"> • PMI • Start up • Comunità locali 	Impatto elevato	Molto Probabile	ALTA

La sostenibilità: il punto focale del nostro successo

Temi rilevanti	Tipologia e descrizione dell'impatto	Stakeholder	Livello di gravità	Livello di probabilità	Priorità dell'impatto
Supporto alla crescita socioeconomica del territorio	Mancato sostegno alla crescita del tessuto socioeconomico locale e mancata considerazione delle specificità territoriali	<ul style="list-style-type: none"> Fornitori locali Università Comunità locali Organizzazioni no profit 	Impatto moderato	Poco probabile	BASSA
	Supporto allo sviluppo di competenze, infrastrutture digitali e innovazione in linea con le prospettive del contest locale di riferimento.	<ul style="list-style-type: none"> Dipendenti Famiglie dipendenti Candidati 	Impatto rilevante	Molto Probabile	ALTA
Impatti ambientali diretti	Aumento delle emissioni di CO2 con impatti sulle matrici ambientali nei territori in cui siamo presenti	<ul style="list-style-type: none"> Ambiente Comunità locali 	Impatto moderato	Poco probabile	BASSA
	Miglioramento della reputazione per più efficiente gestione dei temi ambientali e, in particolare, delle emissioni di CO2.	<ul style="list-style-type: none"> Clienti Investitori 	Impatto rilevante	Molto Probabile	MEDIA

LEGENDA

Impatto negativo:Stakeholder maggiormente impattato

Impatto positivo:Altri Stakeholder

METODOLOGIA DI VALUTAZIONE DEGLI IMPATTI

Livello di gravità	Descrizione
Impatto non rilevante	Le conseguenze per il verificarsi dell'impatto sono nulle o poco rilevanti.
Impatto moderato	L'impatto può produrre delle conseguenze ma queste sono limitate ad un numero basso di stakeholder o nel tempo. Per gli impatti negativi, gli effetti sono facilmente rimediabili.
Impatto rilevante	L'impatto genera effetti prolungati e avvertiti dagli stakeholder. Per gli impatti negativi, gli effetti sono rimediabili attraverso progettualità e/o processi specifici.
Impatto elevato	L'impatto genera effetti prolungati nel tempo, con conseguenze importanti sugli stakeholder. Per gli impatti negativi, gli effetti non sono reversibili.

Livello di probabilità	Descrizione
Nessuna probabilità	Non generiamo questo impatto.
Poco probabile	Basse probabilità che l'impatto venga generato effettivamente.
Mediamente probabile	Buone probabilità che l'impatto venga generato effettivamente.
Molto probabile	Generiamo certamente questo impatto.

Le persone di Tema Sistemi SpA

La nostra squadra

- ❖ La Squadra Tema Sistemi S.p.A.
- ❖ La Formazione per lo sviluppo delle competenze
- ❖ L' Inclusività come Driver di Valore Aziendale
- ❖ La Tutela della Salute e Sicurezza



2.1. LA SQUADRA TEMA SISTEMI SPA

Per Noi le Persone e le loro competenze rappresentano l'asset più importante del nostro successo. Siamo molto attenti alla crescita professionale delle Persone che collaborano con noi, affinché sia in linea con le aspettative personali e del business, le attività di coinvolgimento e il benessere psicofisico individuale.

Nel corso del 2025, non si registrano significative variazioni dell'organico.

Disponiamo di un organico medio annuo di 110 lavoratori dislocati tra le diverse sedi in tutta Italia.

LA POLITICA DI REMUNERAZIONE

La nostra politica di remunerazione è basata su alcuni principi fondamentali:

- **Attrarre, trattenere e motivare le risorse**
- **Inclusion & Diversity**
- **Creazione di valore sostenibile**
- **Pay for Performance**
- **Disclosure e trasparenza**
- **Creazione di valore di medio e lungo termine**
- **Equità interna**
- **Competitività esterna**

I principali elementi della remunerazione sono la componente fissa, la remunerazione variabile (a breve e a lungo termine) oltre ai pagamenti per la conclusione del rapporto. Il mix retributivo fra componente fissa e variabile, bilanciato fra la componente monetaria e non-monetaria, è correlato al ruolo e alle responsabilità assegnate.

COMPONENTI FISSE

La retribuzione fissa riflette le competenze tecniche, professionali e manageriali. Ragioni di competitività, attrattività, meritocrazia e l'attribuzione di maggiori responsabilità possono determinare il riconoscimento di adeguamenti della retribuzione fissa.

Le proposte di adeguamento della retribuzione annua lorda fissa seguono un processo strutturato caratterizzato da parametri oggettivi non discrezionali. La retribuzione fissa è determinata, altresì, tenuto conto dei valori di equità interna e di benchmark di mercato. Sono previsti alcuni benefici non monetari nel rispetto delle normative applicabili e tenuto conto delle prassi di mercato.

COMPONENTI VARIABILI

La remunerazione variabile costituisce la componente incentivante direttamente collegata alle performance aziendali e a quelle individuali, secondo un approccio meritocratico, che riconosce e premia risultati raggiunti sulla base di obiettivi predeterminati, trasparenti, misurabili e verificabili.

Gli incentivi connessi alla remunerazione variabile sono corrisposti all'esito di un puntuale processo di verifica dei risultati effettivamente conseguiti. È previsto un tetto massimo alle erogazioni di natura variabile declinato in funzione del segmento di destinatari.

LA GESTIONE DELLE RELAZIONI INDUSTRIALI

Ci impegniamo a salvaguardare il diritto alla libertà di associazione sindacale e contrattazione collettiva dei nostri dipendenti, nel pieno rispetto delle norme stabilite dalla legislazione nazionale vigente, garantendo che i membri del sindacato, i rappresentanti dei lavoratori e il personale impegnato nell'organizzare i lavoratori non siano soggetti a discriminazione, vessazione e intimidazione o ritorsione, e garantiamo che tali rappresentanti possano avere contatti con i propri iscritti nel luogo di lavoro.

La squadra di Tema Sistemi S.p.A

Questa garanzia è data dal mantenimento della certificazione SA 8000:2014 e dalla sorveglianza di appositi Organi predisposti al controllo del rispetto dei diritti dei lavoratori.

I dipendenti sono tutti coperti da accordi collettivi di contrattazione e il **dialogo con le organizzazioni sindacali** è favorito nell'ambito delle previsioni di legge, dei CCNL (Contratti Collettivi Nazionali di Lavoro) applicati e della contrattazione aziendale (CIA), sia nell'ottica di informazione e consultazione delle rappresentanze sindacali per la più attenta gestione dei rapporti (non solo ordinaria ma anche per situazioni particolari o per rilevanti cambiamenti organizzativi), sia per la regolazione concreta di alcune materie.

Nel 2025 abbiamo perseguito i seguenti **obiettivi**:

- mantenimento della certificazione del sistema di gestione **SA 8000:2014**, con il rispetto di tutti i requisiti dello Standard normativo;
- corretta gestione dell'**orario di lavoro**, con la definizione e la disciplina di profili orari coerenti con le specifiche esigenze delle funzioni aziendali;
- corretta gestione di **ferie e permessi**, per definire le giornate di ferie collettive e per migliorare la programmazione e la fruizione effettiva;
- condivisione del Piano formativo Fondimpresa e Fondo Nuove Competenze.

I nostri intenti sono quelli di **non abusare di forme contrattuali** flessibili né della reiterata stipulazione di contratti a tempo determinato e ci impegniamo a strutturare il lavoro delle persone in modo da evitare sovraccarichi, assicurando il giusto **equilibrio tra vita privata e vita lavorativa**.

Eventuali processi di **ristrutturazione e/o riorganizzazione** sono caratterizzati da procedure informative specifiche. Prevedono il coinvolgimento delle organizzazioni sindacali per l'individuazione degli strumenti più adeguati da applicare (prepensionamento, riduzione orario di lavoro, ammortizzatori sociali, riqualificazione, ecc.) e la loro migliore articolazione in ragione dei diversi contesti.

WELFARE AZIENDALE

Nell'ambito delle iniziative di **welfare aziendale e promozione del benessere organizzativo**, Tema Sistemi ha promosso attività finalizzate al rafforzamento della **coesione interna**, della collaborazione tra colleghi e del work-life balance. Tra queste, l'azienda ha organizzato iniziative outdoor dedicate ai dipendenti, strutturate attraverso **esperienze immersive a contatto con la natura**, attività di gruppo ed esperienze equestri, con l'obiettivo di favorire il benessere psico-fisico, il coinvolgimento del personale e il consolidamento delle relazioni interpersonali all'interno dell'organizzazione.

Nell'ambito delle attività di **engagement e valorizzazione del capitale umano**, Tema Sistemi ha inoltre organizzato il tradizionale **Christmas Party aziendale** presso la propria sede, con momenti di socializzazione, attività ludico-ricreative e intrattenimento musicale con DJ set, finalizzati a promuovere il senso di appartenenza, la partecipazione attiva dei collaboratori e il rafforzamento del clima aziendale.

Le iniziative si inseriscono nel più ampio impegno dell'azienda volto alla **valorizzazione delle persone**, alla creazione di un ambiente di lavoro inclusivo e partecipativo e alla **promozione del benessere organizzativo** quale elemento centrale della propria strategia ESG.

2.2. LA FORMAZIONE PER LO SVILUPPO DELLE COMPETENZE

Siamo molto attenti alla formazione costante e allo sviluppo delle competenze dei nostri lavoratori in coerenza con le tendenze evolutive del mercato e le varie necessità aziendali.

Siamo molto sensibili alla formazione dei nostri dipendenti poiché riteniamo che la crescita professionale dei nostri lavoratori garantisca la crescita aziendale.

Riteniamo che la formazione aziendale sia molto importante per il raggiungimento dei seguenti obiettivi:

- migliorare la **soddisfazione personale dei lavoratori**, in quanto si sentiranno maggiormente professionali e competenti;
- sviluppare le capacità di **problem solving**, così da risolvere con più semplicità le problematiche che si possono riscontrare lungo il percorso;
- favorire una **migliore comunicazione**, del singolo ma anche del team;
- offrire supporto a tutti quei dipendenti che hanno l'esigenza di **rimanere aggiornati**;
- allargare la portata delle **responsabilità lavorative** dei propri dipendenti.

Nel 2025 sono state erogate circa **5000 ore di formazione** in materia di salute e sicurezza nei luoghi di lavoro, sistemi di gestione secondo le normative ISO 9001 14001 45001 37001 e SA 8000, sicurezza dei dati informatici, coinvolgendo il 100% dei dipendenti.

L'inclusività come driver di valore aziendale

2.3. L'INCLUSIVITA' COME DRIVER DI VALORE AZIENDALE

Il mondo del lavoro sta affrontando una trasformazione senza precedenti, in cui la **diversità e l'inclusione** sono diventate le chiavi del successo aziendale. Per questo i nostri Manager hanno la responsabilità di creare un ambiente di lavoro inclusivo, in cui ogni individuo possa avere opportunità di crescita e di realizzazione. La valorizzazione della Diversità, il rispetto e l'inclusione sono i valori fondamentali del nostro Modus Operandi.

Costruire un ambiente di lavoro equo significa **abbandonare stereotipi e atteggiamenti culturali** e valutare ogni dipendente per capacità e competenze. Perché "gender equality" vuol dire apprezzare e valorizzare professionalmente tutto il capitale umano, considerando le differenze tra donne e uomini una risorsa e ricchezza professionale, oltre che individuale.

Offriamo le stesse opportunità a tutti - indipendentemente da genere, colore, provenienza geografica, età, orientamento religioso, condizione fisica, stato civile, orientamento sessuale, cittadinanza, origine etnica - e stabiliamo la retribuzione e i percorsi di crescita solo sulla base di criteri relativi alla competenza professionale e al ruolo ricoperto.

Nel nostro ambiente lavorativo la Leadership contribuisce al cambiamento in ottica **genderequal**: leadership diversificata e pari poteri decisionali, parità salariale, cultura dell'inclusione.

Un workplace in cui non si parla di uomini o donne, ma di persone che svolgono i propri compiti sulla base di opportunità eguali per tutti.

L'impegno verso il raggiungimento di un progressivo bilanciamento retributivo tra i generi è rafforzato anche dall'inserimento di un target quantitativo specifico legato al gender equality negli incentivi di breve termine dell'Amministratore Delegato e del Top Management.

Il target prevede l'aumento del numero di donne che rivestono posizioni manageriali, partendo

dalla definizione di specifiche policy di assunzione, promozione e piani di successione.

Per sostenere la creazione di un ambiente inclusivo e la diffusione capillare dei valori sanciti dalla Politica della Responsabilità Sociale abbiamo istituito il Social Performance Team con il compito di monitorare:

- a) la **conformità** allo Standard;
- b) l'attuazione delle azioni pianificate per **affrontare i rischi** identificati dal SPT;
- c) l'efficacia delle modalità adottate per soddisfare le politiche dell'organizzazione ed i requisiti dello Standard.

Con l'obiettivo di diffondere sempre meglio una cultura dell'inclusività ci impegnamo a mantenere la certificazione della UNI PdR 125/2022 (C.D. Parità di Genere) partendo da un percorso di Women empowerment che prevede il mantenimento e ulteriore inserimento di quote rosa all'interno delle funzioni apicali e del Top management aziendale.



2.4. LA TUTELA DELLA SALUTE E DELLA SICUREZZA

Gli aspetti legati alla salute e alla sicurezza delle persone sono gestiti attraverso l'applicazione di misure organizzative conformi al D.lgs. 81/2008 (Testo Unico sulla Salute e Sicurezza sul Lavoro). Siamo molto attenti a garantire un **ambiente di lavoro sicuro e salubre** e adottiamo misure efficaci per prevenire potenziali incidenti, infortuni o malattie che possano verificarsi in conseguenza di, in relazione a, oppure durante lo svolgimento del lavoro.

Cerchiamo di ridurre ed eliminare, per quanto ragionevolmente possibile, le cause di tutti i rischi presenti nell'ambiente di lavoro, tenendo presenti lo stato delle conoscenze prevalenti del settore ed ogni specifico rischio.

Al fine di salvaguardare la Salute e Sicurezza dei nostri lavoratori **valutiamo tutti i rischi presenti** per lo svolgimento delle attività lavorative, attraverso l'elaborazione del DVR aziendale (Documento di Valutazione dei Rischi) al fine di garantire che siano prese tutte le misure ragionevoli per eliminare o ridurre qualsiasi rischio per la loro salute e sicurezza.

Laddove riscontriamo la difficoltà di ridurre o eliminare efficacemente le cause di ogni rischio nel luogo di lavoro, forniamo al personale, a seconda delle necessità, appropriati **dispositivi di protezione individuale**. Assicuriamo a tutto il personale una **formazione periodica ed efficace su salute e sicurezza**, incluse istruzioni sul luogo di lavoro e, ove necessario, istruzioni specifiche per la mansione svolta e ripetiamo periodicamente tale formazione per il personale nuovo o assegnato a nuove mansioni, nonché in caso di incidenti e quando i cambiamenti tecnologici e/o l'introduzione di nuovi macchinari presentino nuovi rischi per la salute e la sicurezza del personale stesso.

Abbiamo portato avanti le iniziative di informazione e formazione per i dipendenti, tra cui:

- *formazione dei responsabili* di sede tramite incontri organizzati con tutti i responsabili per aggiornarli sulle disposizioni adottate dall'azienda in materia di salute e sicurezza, e per garantire un confronto aperto e costante su eventuali criticità;
- reclutamento e formazione *squadre di emergenza* con un'attività di sensibilizzazione e individuazione dei dipendenti da formare come addetti di primo soccorso e/o antincendio;
- incontri periodici con il *Responsabile del servizio di prevenzione e protezione* (RSPP) e il medico competente per la definizione e l'attuazione di un piano di sopralluoghi di tutte le nostre sedi, la redazione e adozione dei DVR e sul piano di sorveglianza sanitaria;
- incontri periodici con i *Rappresentanti dei Lavoratori per la Sicurezza* (RLS), allo scopo di mantenere un canale di comunicazione sempre aperto con le persone ed intercettare tempestivamente eventuali segnalazioni e/o esigenze.

CERTIFICAZIONE ISO 45001

Nel corso del 2025 abbiamo mantenuto la certificazione del nostro **Sistema di Gestione Salute e Sicurezza conforme alla UNI EN ISO 45001:2018** attraverso un progetto che ha coinvolto tutti i livelli e tutte le funzioni aziendali.

L'adozione di un Sistema di Gestione Salute e Sicurezza ci ha consentito una migliore definizione e condivisione del Piano per la gestione dei rischi inerenti e delle opportunità di miglioramento delle condizioni di salute fisica e mentale dei dipendenti e dei collaboratori. Al contempo, ci ha permesso di promuovere una comunicazione trasparente ed efficace da e verso i dipendenti.

Dati & Indicatori

I nostri numeri

- ❖ Rating e La Metodologia di Calcolo
- ❖ Dati e Indicatori



Rating ESG e metodologia di calcolo

1. RATING ESG e METODOLOGIA DI CALCOLO FASI DEL PROCESSO



Il Rating di sostenibilità è lo strumento, che attraverso un processo strutturato, ci permette di integrare la rendicontazione aziendale e sviluppare la comunicazione delle performance finanziarie, ambientali, sociali e di governance attraverso un unico bilancio annuale.

Il Report Integrato si rivolge a tutti gli stakeholder, in modo completo, chiaro, conciso e comparabile, fornendo una visione complessiva della capacità di creare valore in modo responsabile.

I criteri ESG sono molto specifici nel definire il reale impatto delle nostre attività da un punto di vista ambientale, sociale e di governance, fornendo un punteggio molto preciso: l'**ESG Score**.

ESTRAZIONE DEI DATI

I dati per il bilancio di sostenibilità sono estrapolati da fonti informative finanziarie e non finanziarie ed estrapolati da materiali pubblici tratti da:

- Dichiarazioni non Finanziarie ai sensi del D.Lgs. 254/2016 redatte in conformità con quanto emanato dal Global;
- Reporting Initiative (GRI Standards);
- Bilanci integrati (Integrated Reports redatti secondo standard IIRC);
- Relazioni sulle Politiche di Remunerazione;
- Siti web aziendali;
- Dati e presentazioni aziendali.

Rating ESG e metodologia di calcolo

STANDARDIZZAZIONE DEI DATI E ANALISI

Tutti i dati estratti sono raccolti ed archiviati su supporti informatici di monitoraggio divisi in quattro sezioni: Environmental, Social, Governance ed Economic.

I rischi ESG tipici che derivano dalla gestione del business aziendale, vengono analizzati sulla base di indicatori di performance ESG, che sono oggetto di misurazione con conseguente assegnazione di un punteggio. Tali indicatori di performance sono aggregati in key indicators che accorpano in maniera omogenea le aree di indagine ESG.

AREA	KEY INDICATORS	AREE DI INDAGINE ANALIZZATE
ENVIRONMENTAL	Natural Capital Dependence	La tipologia e l'ammontare di materiali, acqua, energia, carta e rifiuti che l'azienda impiega e produce e che possono essere indicativi della sua dipendenza dalle risorse naturali e del suo impatto sulla loro disponibilità.
	Climate change – Carbon Footprint	L'ammontare di emissioni nell'aria rilasciate dall'azienda, tra cui le emissioni di gas serra (GHG), di ossidi di azoto (NOx) e di ossidi di zolfo (SOx), che sono indicative del suo contributo al cambiamento climatico.
	Products and services	L'ammontare delle emissioni connesse con attività upstream e downstream dell'azienda, nonché la presenza di certificazioni e prodotti e/o servizi sostenibili.
	Supply chain	La consapevolezza dell'azienda circa l'impatto che le sue relazioni lungo la catena di fornitura hanno sull'ambiente. Questa consapevolezza si riflette nella selezione dei fornitori sulla base di uno screening ESG.
	Innovation	L'impegno dell'azienda nell'innovazione, tra cui l'adozione di illuminazione led, l'ammontare di investimenti in ricerca e sviluppo e di prodotti brevettati.
	Tangible value	Risultati tangibili dell'impegno dell'azienda rivolto alle tematiche ambientali, tra cui la presenza di obiettivi, quantitativi o non, di riduzione delle emissioni GHG.
	Compliance	L'impegno dell'azienda con leggi, regolamenti e/o certificazioni ambientali e l'ammontare di eventuali sanzioni dovute.
	Disclosure	La completezza dei dati quali-quantitativi forniti dall'azienda, tenuto conto del benchmark e della materialità dei temi inerenti al settore di appartenenza.

AREA	KEY INDICATORS	AREE DI INDAGINE ANALIZZATE
SOCIAL	Workforce – Labour practices	Il modo in cui l'azienda si approccia alla diversità, alle pari opportunità, alla creazione di lavoro e alla salute e alla sicurezza dei propri dipendenti sul posto di lavoro, che genera benefici sia per l'azienda che per i lavoratori.
	Human Rights	L'impegno dell'azienda nel garantire la tutela dei diritti umani, tra cui il suo impegno nell'abolizione del lavoro forzato e del lavoro minorile, nell'evitare le discriminazioni e nel garantire la libera associazione dei propri lavoratori.
	Society	Impegno dell'azienda in ambito anticorruzione e valutazione dei fornitori sulla base di criteri ESG.
	Product Responsibility	Incidenti di non-compliance dei prodotti offerti dall'azienda rispetto alla salute e alla sicurezza dei consumatori o rispetto a pratiche di marketing e valutazione della soddisfazione dei consumatori.
	Stakeholders	Investimenti in infrastrutture ed iniziative a favore della comunità.
	Disclosure	La completezza dei dati quali-quantitativi forniti dall'azienda, tenuto conto del benchmark e della materialità dei temi inerenti al settore di appartenenza.

Rating ESG e metodologia di calcolo

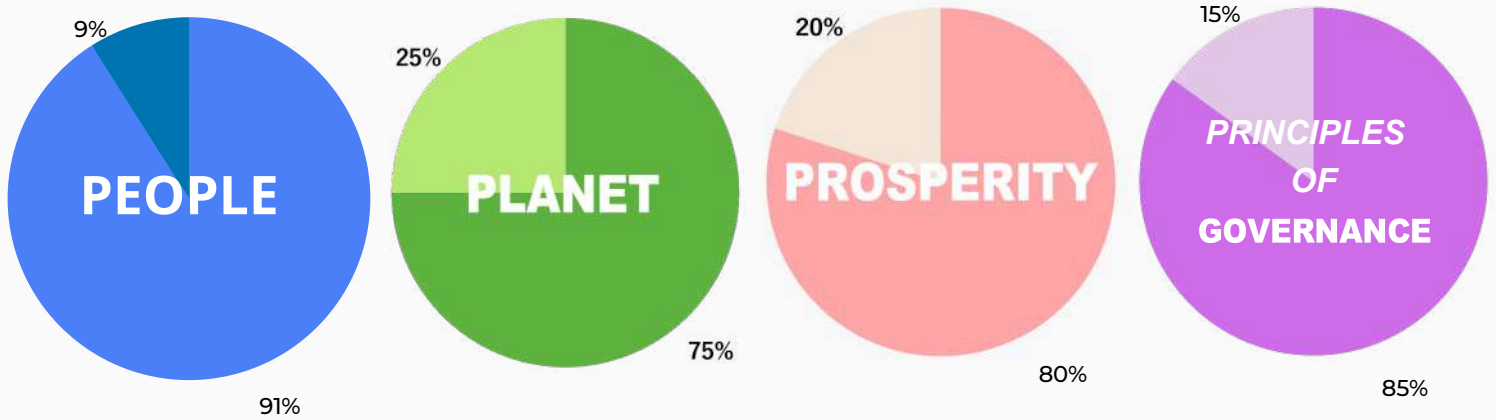
AREA	KEY INDICATORS	AREE DI INDAGINE ANALIZZATE
GOVERNANCE	Composition	Informazioni circa la composizione del consiglio di amministrazione e circa i comitati presenti nell'azienda. Questa disclosure dà un'overview anche del ruolo svolto dal CdA nel definire gli scopi, i valori e la strategia aziendale.
	Conflict of interest	Impegno dell'azienda ad evitare e/o a rendere noti agli stakeholder eventuali conflitti di interesse.
	Corruption	Episodi di corruzione confermati durante l'anno: il mercato, gli stakeholder e le normative internazionali si aspettano che le aziende siano conformi a principi di integrità, governance e a pratiche di business responsabili.
	Anti-bribery & Antimoney laundering practices	Presenza o assenza di processi di whistleblowing e di una funzione anticiclaggio.
	Remuneration & Incentives	Informazioni circa la politica di remunerazione degli amministratori e la possibilità che queste remunerazioni siano vincolate ad obiettivi di sostenibilità.
	Gender Diversity	Presenza di donne nel consiglio di amministrazione ed all'interno del top management dell'azienda: mostra l'impegno dell'azienda nel garantire le pari opportunità di carriera.
	Shareholders	Assetto proprietario dell'azienda e indici etici nei quali l'azienda è inclusa.
	Anti-competitive behaviour	Rispetto delle norme aventi ad oggetto la concorrenza e le leggi antitrust e di monopolio, durante il periodo di riferimento.
	Tax transparency	Trasparenza dell'azienda nella gestione degli aspetti di natura fiscale.
	Risk management & performance	Valutazione delle performance dei più alti livelli di governance e presenza/assenza di target di sostenibilità misurabili all'interno di un Piano Strategico.
	Remuneration policies	Caratteristiche delle politiche di remunerazione e presenza/assenza di un legame tra le remunerazioni degli amministratori e del top management e gli obiettivi ESG.
Disclosure	La completezza dei dati quali-quantitativi forniti dall'azienda, tenuto conto del benchmark e della materialità dei temi inerenti al settore di appartenenza.	

AREA	KEY INDICATORS	AREE DI INDAGINE ANALIZZATE
ECONOMIC IMPACT	Economic Value Distribution	Il valore economico aggiunto, generato e distribuito dall'azienda ai suoi portatori di interesse, quali i dipendenti, gli azionisti, la comunità, la pubblica amministrazione e i fornitori. È indicativo della capacità dell'azienda di generare ricchezza per i suoi stakeholder.

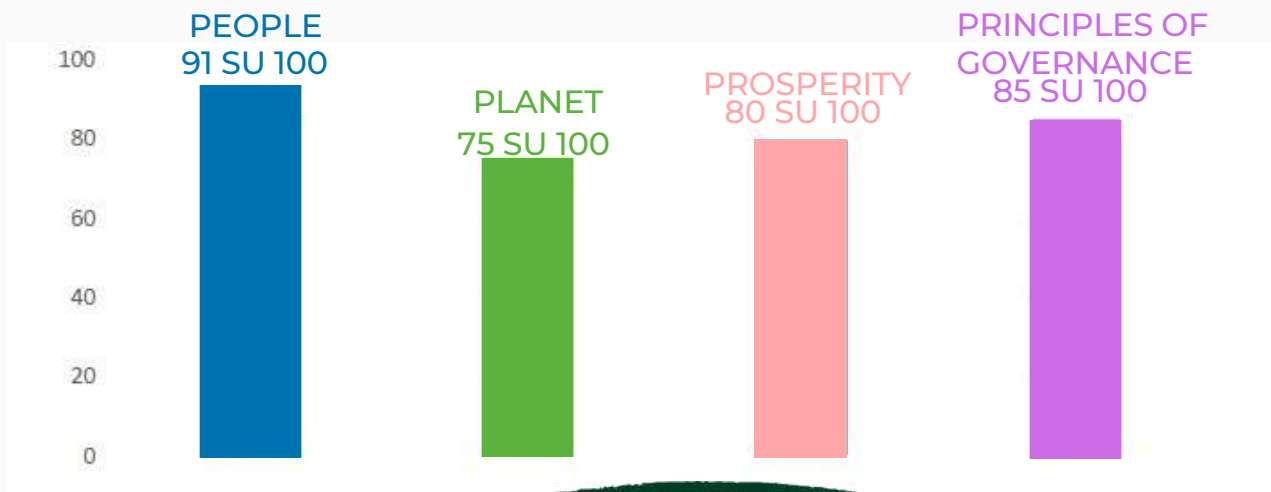
MISURAZIONE DATI E RATING ESG

L'ultimo step è caratterizzato dalla misurazione dei dati analizzati sulla base dei Key Indicators divisi per le macroaree e a cui viene attribuito un punteggio finale. Il processo termina con la stesura del Rating dei sostenibilità.

MACROAREA	BENCHMARK % RAGGIUNTO
People	91%
Planet	75%
Prosperity	80%
Principles of Governance	85%



BENCHMARK RAGGIUNTO





tema sistemi
FIRE TECHNOLOGY

**Contattaci per
maggiori
informazioni**

TEMASISTEMISPA - VIAROMAGNOLI4RUSSI(RA) - IT01804440731 - WWW.TEMASISTEMI.EU